



# SÄÄSTÖPANKKIRYHMÄN

Puolivuosisikatsaus 1.1.-30.6.2016

# SÄÄSTÖPANKKIRYHMÄN PUOLIVUOSIKATSAUS 1.1.–30.6.2016

## Sisällysluettelo

<b>Säästöpankkiryhmän puolivuosisikatsaus 1.1.–30.6.2016</b> .....	<b>3</b>	<b>Varat</b> .....	<b>28</b>
Säästöpankkiliitto osk:n toimitusjohtajan katsaus .....	3	LIITE 8: Rahoitusvarojen ja -velkojen luokittelu .....	28
Säästöpankkiryhmä ja Säästöpankkien yhteenliittymä .....	4	LIITE 9: Lainat ja saamiset .....	30
Toimintaympäristön kuvaus .....	4	LIITE 10: Johdannaiset ja suojauslaskenta .....	31
Säästöpankkiryhmän tulos ja tase .....	5	LIITE 11: Sijoitusomaisuus .....	33
Vakavaraisuus ja riskiasema .....	6	LIITE 12: Henkivakuutustoiminnan varat .....	35
Luottoluokitus .....	8	<b>Velat</b> .....	<b>37</b>
Olenneiset tapahtumat puolivuosisikatsauspäivän jälkeen .....	8	LIITE 13: Velat luottolaitoksille ja asiakkaille .....	37
Loppuvuoden näkymät .....	8	LIITE 14: Liikkeeseen lasketut velkakirjat .....	38
Toiminta ja tulos liiketoimintasegmenteittäin .....	8	LIITE 15: Henkivakuutustoiminnan velat .....	39
<b>Puolivuosisikatsaus (IFRS)</b> .....	<b>11</b>	<b>Muut liitetiedot</b> .....	<b>40</b>
Säästöpankkiryhmän tuloslaskelma .....	11	LIITE 16: Käyvät arvot arvostusmenetelmän mukaisesti .....	40
Säästöpankkiryhmän laaja tuloslaskelma .....	12	LIITE 17: Rahoitusvarojen ja -velkojen nettoutus .....	46
Säästöpankkiryhmän tase .....	13	LIITE 18: Annetut ja saadut vakuudet .....	47
Säästöpankkiryhmän rahavirtalaskelma .....	14	LIITE 19: Taseen ulkopuoliset sitoumukset .....	47
Säästöpankkiryhmän oman pääoman muutoslaskelma .....	16	LIITE 20: Lähipiiritiedot .....	48
<b>Laatimisperiaatteet</b> .....	<b>17</b>	<b>Vakavaraisuustiedot</b> .....	<b>49</b>
LIITE 1: Kuvaus Säästöpankkiryhmästä ja Säästöpankkien yhteenliittymästä .....	17	LIITE 21: Vakavaraisuuden yhteenveto .....	49
LIITE 2: Laatimisperiaatteet .....	19	LIITE 22: Omien varojen vähimmäismäärä .....	50
LIITE 23: Kokonaisvastuut vastuuryhmittäin .....	51		
<b>Kauden tulos</b> .....	<b>20</b>		
LIITE 3: Segmentti-informaatio .....	20		
LIITE 4: Korkokate .....	24		
LIITE 5: Palkkiotuotot ja -kulut, netto .....	25		
LIITE 6: Sijoitustoiminnan nettotuotot .....	26		
LIITE 7: Henkivakuutustoiminnan nettotuotot .....	27		

# SÄÄSTÖPANKKIRYHMÄN PUOLIVUOSIKATSAUS 1.1. – 30.6.2016

## Säästöpankkiliitto osk:n toimitusjohtajan katsaus:

### Säästöpankkiryhmä nousee vakavaraisena Suomen suurimpien pankkiryhmien joukkoon

Säästöpankkien yhteenliittymä ja uusi Säästöpankkiryhmä aloittivat toimintansa 31.12.2014. Jo nyt lyhyen toimintakautensa aikana se on määrätietoisella asiakaskeskeisellä työllään noussut Suomen pankkimarkkinoitten kärkikaartiin.

Säästöpankkiryhmän alkuvuosi oli liiketoiminnallisesti onnistunut, vaikka vertailukauden tuloksesta jäätiin. Kaikki Säästöpankkiryhmän osat tekivät hyvää työtä Säästöpankkien kilpailukyyn vahvistamiseksi. Säästöpankkiryhmän liiketoiminta etenee ja kasvaa odotetusti, vahvasti ja oikean suuntaisesti. Kasvustrategiassa tuloksen kautta pidetään myös huolta vakavaraisuudesta. Samalla riskit pidetään maltillisina ja hyvin hallinnassa.

Mikä tärkeintä, positiiviset asiakastytyväisyystulokset ovat antaneet vahvistuksensa sille, että kovassa muutosvauhdissa Säästöpankkiryhmä on onnistunut muuttamaan asiakkaiden toiveiden mukaisesti. Asiakkaat arvostavat saamaansa palvelua ja heidän tyytyväisyytensä Säästöpankkien toimintaan on mitatusti erinomaisella tasolla.

Säästöpankkiryhmä on jatkanut onnistuneesti monipuolisten jälleensijoituskanavien hyödyntämistä kansainvälisillä pääomamarkkinoilla hyvän luottoluokituksen myötä. Tätä kautta sillä on vahva asema ja kyky turvata nykyisten ja tulevien asiakkaitten rahoitustarpeet.

### Kiinnitysluottopankkitoiminta vahvistaa kilpailukykyä entisestään

Säästöpankkiryhmä vahvistaa kilpailukykyään ja toimintaansa kansainvälisillä rahoitusmarkkinoilla myös uuden kiinnitysluottopankkinsa, Sp-Kiinnitysluottopankki Oyj, rakentamisen myötä. Toimiluvan kiinnitysluottopankkitoimintaa varten se sai Euroopan Keskuspankilta 21.3.2016. Historiallisesti se oli ensimmäinen suomalainen pankki, joka on hakenut ja saanut toimilupansa Euroopan Keskuspankilta.

Sp-Kiinnitysluottopankin tavoitteena on vahvistaa Säästöpankkiryhmän toimintaedellytyksiä kilpailukykyisen varainhankinnan kautta ja edistää omalla toiminnallaan Säästöpankkiryhmän strategian toteutumista.

### Säästöpankkikeskus aloitti toimintansa 1.5.

Osana Säästöpankkiryhmän uudistumista päätettiin myös uuden Säästöpankkikeskuksen rakentamisesta. Edessä on yhden kokonaisuuden rakentaminen arjessa, osana Säästöpankkiryhmän määrätietoista kilpailukykyä rakentamista ja toimintaedellytystensä vahvistamista. Käännämme kaikessa katseen asiakkaaseen ja Säästöpankkiryhmän perustehtävän toteuttamiseen: edistämme säästäväisyyttä ja asiakkaidemme taloudellista hyvinvointia lähellä asiakasta tarjoamalla asiakkaan tarpeisiin perustuvia ratkaisuja.

Säästöpankkikeskus on tulevaisuuteen suuntautuva avaus huippuluokan vähittäispankkitoiminnan osaamiskeskittymän rakentamiseksi, kilpailukyyn edistämiseksi ja entistä paremman pankkiryhmän rakentamiseksi asiakkaille. Säästöpankkikeskus on Ryhmän palveluiden kehittämiseen keskittävä toi-

minnallinen organisaatio. Säästöpankkikeskukseen kuuluvat seuraavat yhtiöt; Sp-Rahastoyhtiö Oy, Sp-Henkivakuutus Oy, Säästöpankkien Keskuspankki Suomi Oyj, Sp-Kiinnitysluottopankki Oyj, Sp-Koti Oy sekä Säästöpankkiliitto osk, jotka säilyvät juridisesti sellaisenaan ja vastaavat toiminnastaan kuten aikaisemminkin.

**Digitaaliset välineet** ja digitaalinen pankkitoiminta ovat avainasemassa siinä, että asiakkailta on jatkossa mahdollisuus käyttää kaikkia palveluita ajasta ja paikasta riippumatta. Säästöpankkiryhmä on siellä missä asiakaskin - ei kuitenkaan kasvottomana toimijana, vaan vahvaan Säästöpankkikokemukseen ja paikallisuuteen nojaavana turvallisena ja ihmisläheisenä pankkina, joka tuo oman palvelukonseptinsa kotisohville.

Toiminnan perusta on vahva: asiakastytyväisyys on kiitettävä, päätöksenteko lähellä asiakasta, tuloksenteleminen ja vakavaraisuus vahvalla tasolla ja riskinotto maltillista.

### Katsauskauden tulos

Säästöpankkiryhmän tulos ennen veroja vuoden ensimmäisellä puoliskolla oli 40,2 miljoonaa euroa ja 25,8 prosenttia liikevaihdosta (49,0 milj. euroa, 29,8 %). Tulos ennen veroja aleni vertailukauteen nähden 18,0 prosenttia.

Katsauskauden voitto oli 32,3 miljoonaa euroa (40,9 milj. euroa). Liikevaihto katsauskaudella oli 155,8 miljoonaa euroa ja aleni vertailukauteen nähden 5,3 prosenttia.

Säästöpankkiryhmän korkokate ja palkkiotuotot kehittyivät positiivisesti. Ryhmän tulosta painoi sijoitustoiminnan ja henkivakuutustoiminnan nettotuottojen alentuminen, mikä johtuu markkinaturbulenssista sekä yleisestä sijoitusympäristön ja talouden epävarmuudesta.

Korkokate oli 64,7 miljoonaa euroa ja kasvoi 3,5 prosenttia vertailukaudesta. Palkkiotuottojen ja kulujen netto kasvoi 5,1 prosenttia 35,4 miljoonaan euroon (33,6 milj. euroa). Sijoitustoiminnan nettotuotot 9,8 miljoonaa euroa (18,3 milj. euroa) alenivat 46,2 prosenttia vertailukauteen verrattuna. Henkivakuutustoiminnan nettotuotot 5,1 miljoonaa euroa (17,4 milj. euroa) alenivat 70,5 prosenttia vertailukauteen nähden.

Säästöpankkiryhmän liiketoiminnan kulut olivat 82,3 miljoonaa euroa (79,1 milj.euroa) ja kasvoivat 4,0 prosenttia vertailukaudesta. Ryhmän kulu-tuotosuhde oli 61,4 prosenttia (55,9 %). Säästöpankkiryhmä on panostanut merkittävästi ryhmärakenteen kehittämiseen, kilpailukyyn vahvistamiseen ja sähköisten palvelujen kehittämiseen säilyttäen nykyisen palveluverkoston.

Säästöpankkiryhmän riskiasema on pysynyt hyvällä tasolla. Säästöpankkien yhteenliittymän vakavaraisuus on pysynyt hyvänä ja järjestämättömät saamiset sekä arvonalentumiset alhaisella tasolla.

### Visa Europan kauppa

Visa Europan hallitus sopi vuoden 2015 lopulla yhtiön omistajien valtuuttamana yhtiön myymisestä yhdysvaltalaiselle Visa Inc. -yhtiölle edellyttäen, että tarvittavat viranomaisluvut saadaan. Viranomaislupien saamisen jälkeen kauppa saatiin päätökseen 21.6.2016.

Säästöpankkiryhmä teki maksukorttien liikkeeseenlaskussa yhteistyötä Visa Europan Principal-jäsenenä toimineen Nets Oy:n kanssa, kunnes korttien liikkeeseenlasku siirrettiin joulukuun 2015 alussa kokonaan Säästöpankkien Keskuspankki Suomi Oyj:lle. Aiemmassa yhteistyömallissa Nets Oy:n kanssa Säästöpankkiryhmän credit-kortit liikkeeseenlaskettiin Netsin toimesta ja debit- ja electron -kortit Säästöpankkiryhmän toimesta.

Säästöpankkiryhmän osuuteen kauppasummasta liittyy vielä joitain juridisia ja sopimusteknisiä tekijöitä. Tästä syystä Säästöpankkiryhmän saaman tarkan, lopullisen tuoton odotetaan selviävän vuoden jälkimmäisen puoliskon aikana. Säästöpankkiryhmä on kirjannut kaupasta 8,4 miljoonaa euroa liiketoiminnan muihin tuottoihin.

## Säästöpankkiryhmä ja Säästöpankkien yhteenliittymä

Säästöpankkiryhmä (jäljempänä myös "Ryhmä") on Suomen vanhin pankkiryhmä, joka koostuu Säästöpankkien yhteenliittymän muodostaneista Säästöpankeista, keskusyhteisönä toimivasta Säästöpankkiliitosta sekä pankkien yhdessä omistamista tytä- ja osakkuusyhtiöistä.

Säästöpankkien yhteenliittymään (jäljempänä myös "Yhteenliittymä") kuuluvat yhteisöt muodostavat yhteenliittymästä annetussa laissa määritellyn taloudellisen kokonaisuuden, jossa Säästöpankkiliitto osk ja sen jäsenluottolaitokset vastaavat viime kädessä yhteisvastuullisesti toistensa veloista ja sitoumuksista. Säästöpankkien yhteenliittymän muodostavat Yhteenliittymän keskusyhteisönä toimiva Säästöpankkiliitto osk, 23 Säästöpankkia, Sp-Kiinnitysluottopankki Oyj, Säästöpankkien Keskuspankki Suomi Oyj sekä edellä mainittujen konsolidointiryhmiin kuuluvat yritykset ja Sp-Rahastoyhtiö Oy. Säästöpankkiryhmän laajuus eroaa Säästöpankkien yhteenliittymän laajuudesta siinä, että Säästöpankkiryhmään kuuluu myös muita yhteisöjä kuin luotto- ja rahoituslaitoksia tai palveluyrityksiä. Näistä merkittävimmät ovat Sp-Henkivakuutus Oy sekä Sp-Koti Oy.

Säästöpankkien yhteenliittymään kuuluvien Säästöpankkien perustama Sp-Kiinnitysluottopankki Oyj sai Euroopan Keskuspankin myöntämän kiinnitysluottopankin toimiluvan maaliskuussa 2016 ja pankin toiminta käynnistettiin välittömästi. Sp-Kiinnitysluottopankki kuuluu Säästöpankkien yhteenliittymään ja on ollut Säästöpankkiliitto osk:in jäsenluottolaitos maaliskuusta 2016 alkaen.

Säästöpankkiryhmän rakenteesta löytyy lisätietoa sivulta [www.saastopankki.fi/saastopankkiryhma](http://www.saastopankki.fi/saastopankkiryhma)

## Toimintaympäristön kuvaus

**Globaali talousnäky** Vuoden 2016 alkupuoliskolla keskuspankit jatkoivat poikkeuksellisen voimakasta elvyttävää rahapolitiikkaa. Keskeisimmät uhkatekijät talouden vakaudelle syntyivät Kiinan talouskasvun hidastumisesta, keskuspankkien toimenpiteiden uskottavuudesta markkinoiden näkökulmasta, poliittisten riskien noususta Euroopassa ja raaka-ainehintojen voimakkaasta laskusta. Poliittisten riskien osalta merkittävin tekijä oli Ison-Britannian ero Euroopan unionista. Erolla tulee olemaan negatiivinen vaikutus talouskasvuun ja sijoitusmarkkinoiden kehitykseen loppuvuoden aikana. Epävarmuuden pitkittyessä on mahdollista, että maailmantalous ajautuu uudelleen taantumaan. Globaali talouskasvu ja maailmankauppa ovat hidastuneet merkittävästi vuoden 2008 finanssikriisin

jälkeen ja lähivuosien kasvunäkymät pysyvät alhaisella tasolla. Maailmantalouden kasvu tulee pysymään lähellä 3,5 prosentin tasoa lähivuodet ja kasvun hidastuminen on merkittävintä Kiinassa sekä euroalueella. Tällä tulee olemaan merkittäviä vaikutuksia Euroopan ja erityisesti Suomen kannalta.

Euroopan keskuspankki julkisti maaliskuussa 2016 merkittävän elvytysohjelman, jonka avulla se pyrkii nostamaan inflaatio-odotuksia ja kasvattamaan luotonantoa euroalueella. EKP on sitoutunut jatkamaan elvyttävää rahapolitiikkaansa, joka jatkossa keskittyy aikaisempaa voimakkaammin taseen kasvattamisen kautta tapahtuvaan elvytykseen korkojen laskun sijasta. Keskuspankki aloitti ensimmäistä kertaa yritysten liikkeeseen laskemien joukkovelkakirjojen oston kesäkuussa 2016. Samaan aikaan Yhdysvaltojen keskuspankki on asteittain normalisoinut rahapolitiikkaansa ja nostamaan ohjaukorkoaan. Tämä rahapolitiikan eriytyminen heijastelee myös pohjahintainflaation muutoksia euroalueella ja Yhdysvalloissa. Euroalueen ja erityisesti keskuspankin näkökulmasta yhtenä suurimmista ongelmista on ollut deflatorinen paine ja alhaiset inflaatio-odotukset.

Yhdysvalloissa työmarkkinoiden parantuneet näkymät ja euroaluetta korkeampi talouskasvu ovat luoneet edellytykset inflaation nousulle. Tämä asettaa Yhdysvaltojen keskuspankin haastavaan tilanteeseen, jossa se yrittää nostaa ohjaukorkoa samaan aikaan kun globaaliin talouskasvuun kohdistuvat riskit ovat merkittäviä. Sijoitusmarkkinoiden näkökulmasta tämä lisää epävarmuutta ja aiheuttaa voimakkaita liikkeitä osakursseissa. Myös poliittisten riskien kasvaminen euroalueella on epävarmuutta kasvattava tekijä. Iso-Britannian ero Euroopan unionista voi pakottaa keskuspankit lisäämään elvytystoimenpiteitä sijoitusmarkkinoiden ja talouden vakauttamiseksi. Euroopan unionin elää historiansa suurinta kriisiä ja integraatioprosessia vastaan on voimakasta vastarintaa useassa jäsenvaltiossa.

Sijoitusmarkkinoilla ensimmäistä vuosineljännestä leimasi epävarmuus ja osake- sekä yrityslainamarkkinoilla nähtiin merkittävä tuottoindeksien lasku. Pitkät korot laskivat historiallisen alhaiselle tasolle markkinaepävarmuuden ja EKP:n arvoperiostojen myötä. Myös lyhyet korot laskivat voimakkaasti negatiiviselle tasolle, eikä korkojen nousua tulla näkemään todennäköisesti lähivuosina. Yrityslainojen riskipreemioissa nähtiin helmikuussa kasvua sijoitusmarkkinoiden epävarmuuden vuoksi, mutta voimakkaan kysynnän ja EKP:n toimenpiteiden seurauksena riskipreemiot laskivat jo ensimmäisen vuosineljänneksen loppupuolella. Sijoitusmarkkinoiden kannalta merkittävin muutos nähtiin raaka-ainemarkkinoilla. Raaka-öljyn hinta laski alhaisimmalle tasolle sitten vuoden 2003. Toisen vuosineljänneksen aikana tuottotasot nousivat kaikissa omaisuuslajeissa ja myös raaka-ainemarkkinoilla hinnat nousivat sijoittajien luottamuksen parantuessa.

Loppuvuoden osalta epävarmuus sijoitusmarkkinoilla tulee pysymään korkealla tasolla ja maailman talouden tunnistetut riskitekijät kuten Kiinan talouden kehitys, poliittiset riskit Euroopassa ja keskuspankkien rahapolitiikan onnistuminen ovat huomion keskipisteenä. Sijoitusmarkkinoiden riippuvuus keskuspankkien elvyttävästä rahapolitiikasta on suuri riski, sillä yritysten tuloskasvu on matalalla tasolla ja korkojen laskun osalta liikkumavara on pieni.

**Suomen talustilanne** Suomen talouden haasteet ovat kasvanut muuta euroaluetta voimakkaammin. Pyrkimykset kilpailukyvyyn ja tuottavuuden parantamiseksi ovat viivästyneet ja samanaikaisesti julkisen talouden näkymät ovat heikentyneet.

Solmittu kilpailukykysojimus on askel oikeaan suuntaan rakenneuudistusten osalta, mutta sisällöllisesti nyt sovitut toimenpiteet eivät ole riittäviä. Luottoluokittajan näkökulmasta on huolestuttavaa, miten vaikea prosessi tämän sopimuksen aikaansaaminen oli ja aika seuraavien toimenpiteiden osalta käy vähiin. Sopeutuminen Venäjän kauppaan kohdistuneisiin pakotteisiin on edelleen kesken ja globaalin kysynnän hidastuminen ovat pakottaneet vientiteollisuuden sopeuttamistoimiin ja irtisanomisiin. Iso-Britannian ero Euroopan unionista tulee lisäämään epävarmuutta myös kotimaisen vientisektorin tulevaisuuden suhteen. Toimialoista palvelusektori ja rakentaminen ovat näyttäneet piristymisen merkkejä, mikä näkyy toimialojen palkkasumman kasvuna. Julkisen talouden velka kasvaa kuitenkin voimakkaasti eikä hidas talouskasvu riitä tuomaan verotuloja riittävästi alijäämän kattamiseksi. Deflaatiopaineet ovat nähtävissä selkeästi Suomen taloudessa inflaation pysyessä lähellä nollassa. Suomen luottoluokitusta kohtaan kohdistuu edelleen laskupaineita.

**Asuntomarkkinat Suomessa** Säästöpankkiryhmä odottaa tänä vuonna asuntomarkkinoiden kasvavan Suomessa 2-5 prosenttia ja hintojen nousevan kokonaisuudessaan 1-2 prosenttia koko maassa. Uudisrakentamisen odotetaan edelleen piristy-

vän. Alkuvuonna hinnat ovat pääkaupunkiseudulla vanhoissa rivi- ja kerrostaloasunnoissa olleet nousussa, muualla Suomessa puolestaan on ollut pientä hintojen laskua.

Merkittävimpinä positiivisina ajureina asuntokaupalle ovat olleet edullinen lainaraha ja sen saatavuuden parantuminen sekä kuluttajien luottamuksen hienoinen elpyminen. Ensisijunnan ostajat ovat myös palanneet markkinoille. Suomen talouden valopilkku on rakentaminen, joka on selvästi piristymässä: Tilastokeskuksen mukaan rakentamisen toimiala kasvoi tammi-maaliskuussa 2,7 prosenttia edellisestä neljänneksestä ja peräti 8,0 prosenttia vuodentakaisesta. Talonrakentaminen kasvoi selvästi.

Asuntomarkkinoiden lähitulevaisuuden optimismia vastaavasti hillitsee yleisen työllisyystilanteen kehittyminen sekä edelleen verrattain matala rakentamisen volyyymi.

Säästöpankkiryhmän näkemyksen mukaan suomalaiset asuntomarkkinat ovat joka tapauksessa vakiintumassa. Viime vuosi oli asuntomarkkinoilla huomattavasti tasaisempi kuin kaksi edeltävää vuotta ja myös vuoden sisällä tapahtuva vaihtelutrendi oli normaalimpi.

## Säästöpankkiryhmän tulos ja tase

### Säästöpankkiryhmän tunnusluvut

(1 000 euroa)	1-6/2016	1-12/2015	1-6/2015
Liikevaihto	155 812	298 475	164 545*
Korkokate	64 735	125 018	62 571
% liikevaihdosta	41,5 %	41,9 %	38,0 %
Voitto ennen veroja	40 201	69 699	49 024
% liikevaihdosta	25,8 %	23,4 %	29,8 %
Liiketoiminnan tuotot yhteensä	125 499	230 531	131 887
Liiketoiminnan kulut ilman poistoja yhteensä	-77 115	-146 128	- 73 676
Kulu-tuottosuhde	61,4 %	63,4 %	55,9 %
Taseen loppusumma	9 718 969	9 189 391	9 227 971
Oma pääoma	917 315	880 694	868 447
Oman pääoman tuotto %	3,6 %	6,7 %	4,8 %
Kokonaispääoman tuotto %	0,3 %	0,7 %	0,5 %
Omavaraisuusaste %	9,4 %	9,6 %	9,4 %
Vakavaraisuussuhde %	19,3 %	18,8 %	19,1 %
Arvon alentumistappiot luotoista ja muista saamisista	-3 655	-6 127	-4 480

\* Liikevaihtoluku on muutettu vastaamaan uutta johdannaisten korkojen kirjaustapaa.

## Tuloskehitys (vertailutieto 1-6/2015)

Säästöpankkiryhmän tulos ennen veroja oli 40,2 miljoonaa euroa (49,0 milj. euroa), jossa oli laskua vertailukauteen 18,0 prosenttia. Kauden voitto oli 32,3 miljoonaa euroa, josta Säästöpankkiryhmän omistajien osuus oli 32,0 miljoonaa euroa (38,4 milj. euroa).

Säästöpankkiryhmän liiketoiminnan tuotot olivat yhteensä 125,5 miljoonaa euroa (131,9 milj. euroa). Kasvua oli korkokatteessa, palkkionetossa sekä liiketoiminnan muissa tuotoissa. Tuotot laskivat sijoitustoiminnan sekä henkivakuutustoiminnan nettotuotoissa.

Korkokate kasvoi 3,5 prosenttia ollen 64,7 miljoonaa euroa (62,6 milj. euroa). Korkoriskien hallinnassa käytettävien johdannaisten osuus korkokatteesta oli 10,5 miljoonaa euroa (11,4 milj. euroa). Korkokate kasvoi 2015 lopulla käynnistetyn korttiliiketoiminnan johdosta. Vertailukaudella 1-6/2015 korttien liikkeeseenlaskijana toimi edelleen Nets Oy. Säästöpankkiryhmän maksukorttien liikkeeseenlasku siirrettiin joulukuussa 2015 Säästöpankkien Keskuspankille. Samassa yhteydessä Säästöpankkien Keskuspankki osti Säästöpankkiryhmän asiakkaiden korttiluottokannan credit-kortteja aiemmin myöntäneeltä Nets Oy:ltä.

Palkkiotuotot ja -kulut, netto kasvoi 5,1 prosenttia 35,4 miljoonaan euroon (33,6 milj. euroa). Erityisesti rahastoista sekä korttiliiketoiminnasta saadut palkkiot kasvoivat.

Sijoitustoiminnan nettotuotot olivat 9,8 miljoonaa euroa (18,3 milj. euroa), eli 46,2 prosenttia vertailukaudesta pienemmät. Sijoitustoiminnan nettotuotot muodostuvat pitkälti myytävissä olevien rahoitusvarojen realisoituneista voitoista sekä sijoituskiinteistöjen nettotuotosta.

Henkivakuutustoiminnan nettotuotot olivat 5,1 miljoonaa euroa (17,4 milj. euroa). Vakuutusmaksutulot laski vertailuvuodesta 13,6 prosenttia. Myös sijoitustoiminnan nettotuotot laskivat merkittävästi ollen -0,6 miljoonaa euroa (31,8 milj. euroa).

Liiketoiminnan muut tuotot olivat 10,1 miljoonaa euroa (1,4 milj. euroa). Liiketoiminnan muihin tuottoihin on kirjattu 8,4 miljoonaa euroa tuottoja Visa Europen kauppaan liittyen.

Liiketoiminnan kulut kasvoivat 4,0 prosenttia 82,3 miljoonaan euroon (79,1 milj. euroa).

Henkilöstökulut kasvoivat 4,1 prosenttia 37,8 miljoonaan euroon (36,3 milj. euroa). Säästöpankkiryhmän henkilöstön määrä kasvoi vastaavasti 9,7 prosenttia. Henkilöstön määrä 30.6.2016 oli 1 349 (1 230).

Muut hallintokulut kasvoivat 9,1 prosenttia ollen 30,2 miljoonaa euroa (27,7 milj. euroa). Kasvu selittyi merkittävästi osin korttiliiketoiminnan käynnistämällä ja sen myötä kulurakenteessa tapahtuneilla muutoksilla. Muut liiketoiminnan kulut, 9,1 miljoonaa euroa (9,7 milj. euroa), laskivat 5,8 prosenttia.

Ryhmän kulu-tuottosuhde oli 61,4 prosenttia (55,9 %). Kulu-tuottosuhde on laskettu ilman poistojen vaikutusta.

Poistot ja arvonalentumiset aineellisista ja aineettomista hyödykkeistä olivat tilikaudella 5,2 miljoonaa euroa (5,5 milj. euroa).

Arvonalentumisia luotoista ja muista saamisista kirjattiin yhteensä 3,7 miljoonaa euroa (4,5 milj. euroa). Arvonalentumiset luotoista ja muista saamisista vuositasoisiksi muutettuna olivat 0,11 prosenttia luottokannasta (0,15 %). Järjestämättömät saa-

miset pysyivät vertailukauden tasolla ja olivat 1,01 % luottokannasta (1,05 %).

Ryhmän efektiivinen tuloveroprosentti oli 19,6 prosenttia (16,5 %).

## Tase ja rahoitus (vertailutieto 31.12.2015)

Säästöpankkiryhmän tase oli 30.6.2016 9,7 miljardia euroa (9,2 mrd. euroa), jossa oli kasvua 5,8 prosenttia. Ryhmän kokonaispääoman tuotto oli 0,3 prosenttia (0,5 %).

Lainat ja saamiset asiakkailta olivat 6,5 miljardia euroa (6,3 mrd. euroa) ja kasvua oli vuoden vaihteesta 3,3 prosenttia. Lainat ja saamiset luottolaitoksilta olivat 34,9 miljoonaa euroa (74,5 milj. euroa). Säästöpankkiryhmän sijoitusomaisuus oli 1,3 miljardia euroa (1,3 mrd. euroa). Henkivakuutustoiminnan varat olivat 636,1 miljoonaa euroa (581,9 milj. euroa).

Säästöpankkiryhmän velat asiakkaille olivat 6,0 miljardia euroa (5,9 mrd. euroa); kasvua oli 2,1 prosenttia. Velat luottolaitoksille olivat 288,1 miljoonaa euroa (351,2 milj. euroa). Liikkeeseenlasketut velkakirjat olivat 1,5 miljardia euroa (1,0 mrd. euroa). Säästöpankkiryhmään kuuluva Säästöpankkien Keskuspankki laski katsauskaudella liikkeeseen Irlannin arvopaperipörssiin listatun EMTN - ohjelman alla yhteensä 450 miljoonan euron arvosta kaksivuotisia vakuudettomia seniorimuotoisia joukko-velkakirjalainoja. Lisäksi ohjelmasta on laskettu liikkeelle 170 miljoonan euron arvosta private placement -lainoja. Henkivakuutustoiminnan velat olivat 598,0 miljoonaa euroa (544,2 milj. euroa), jossa kasvua oli 9,9 prosenttia.

Säästöpankkiryhmän oma pääoma oli 917,3 miljoonaa euroa (880,7 milj. euroa), kasvaen 4,2 prosenttia. Määräysvallattomien omistajien osuus omasta pääomasta oli 23,3 miljoonaa euroa (22,5 milj. euroa). Ryhmän oman pääoman kasvu selittyy pääosin katsauskauden tuloksella. Muihin laajan tuloksen eriin kirjattava käyvän arvon muutos oli tilikaudella 5,5 miljoonaa euroa. Myös rahavirran suojauksen vaikutus omaan pääomaan oli 1,6 miljoonaa euroa. Katsauskauden muut laajan tuloksen erät verojen jälkeen olivat yhteensä 5,6 miljoonaa euroa (-6,9 milj. euroa). Ryhmän oman pääoman tuotto oli 3,6 prosenttia (4,8 %).

## Vakavaraisuus ja riskiasema

### Vakavaraisuus ja vähimmäisomavaraisuusaste

Kesäkuun 2016 lopussa Säästöpankkien yhteenliittymän pääomarakenne oli vahva ja koostui suurimmaksi osaksi ydinpääomasta (CET1). Omat varat yhteensä olivat 916,8 miljoonaa euroa (874,3 milj.euroa), josta ydinpääoman osuus oli 859,0 miljoonaa euroa (824,5 milj.euroa). Ydinpääoman kasvu johtui katsauskauden voitosta. Toissijaisia pääomia (T2) oli 57,8 miljoonaa euroa (49,7 milj.euroa), joka koostui katsauskaudella debentuurilainoista. Riskipainotetut erät olivat 4 748,8 miljoonaa euroa (4 643,7 milj. euroa), eli 2,3 prosenttia suuremmat kuin viime vuoden lopussa. Merkittävin muutos riskipainotettujen erien nousussa oli asunto-luottokannan kasvu. Säästöpankkien yhteenliittymän vakavaraisuusaste oli 19,3 prosenttia (18,8 %) ja ydinvakavaraisuusaste oli 18,1 prosenttia (17,8 %).

Vuoden 2015 alussa pankkien vakavaraisuusvaade nousi, kun Suomessa otettiin käyttöön kiinteä ja muuttuva lisäpääomavaatimus. Kiinteä lisäpääomavaatimus nosti vakavaraisuuden pääomavaatimuksen 8 prosentista 10,5 prosenttiin riskipainotetuista eristä laskettuna. Muuttuva lisäpääomavaatimus tulee vaihtelevaan



0-2,5 prosenttiyksikön välillä. Päätöksen muuttuvan lisäpääoma-vaateen käyttöönosta ja suuruudesta tekee Finanssivalvonnan johtokunta neljännesvuosittain makrovakausanalyysinsä perusteella. Vuoden 2016 alkupuoliskolla Finanssivalvonta ei asettanut muuttuvaa lisäpääomavaatimusta suomalaisille luottolaitoksille.

Säästöpankkien yhteenliittymän luottoriskin pääomavaade lasketaan standardimenetelmällä ja operatiivisen riskin pääomavaade perusmenetelmällä. Markkinariskin pääomavaade lasketaan perusmenetelmällä valuuttapositioneille.

#### Säästöpankkien yhteenliittymän vakavaraisuuslaskennan pääerät

Omat varat (1 000 euroa)	30.6.2016	31.12.2015
Ydinpääoma ennen lakisäätteisiä oikaisuja	885 413	849 784
Ydinpääomaan tehtävät lakisäätteiset oikaisut	-26 408	-25 252
<b>Ydinpääoma (CET1) yhteensä</b>	<b>859 005</b>	<b>824 531</b>
Ensisijainen lisäpääoma ennen lakisäätteisiä oikaisuja	0	0
Ensisijaiseen lisäpääomaan tehtävät lakisäätteiset oikaisut	0	0
<b>Ensisijainen lisäpääoma (AT1)</b>	<b>0</b>	<b>0</b>
<b>Ensisijainen pääoma (T1 = CET1 + AT1)</b>	<b>859 005</b>	<b>824 531</b>
Toissijainen pääoma ennen lakisäätteisiä oikaisuja	56 164	44 776
Toissijaiseen pääomaan tehtävät lakisäätteiset oikaisut	1 679	4 956
<b>Toissijainen pääoma (T2) yhteensä</b>	<b>57 844</b>	<b>49 732</b>
<b>Omat varat yhteensä (TC = T1 + T2)</b>	<b>916 848</b>	<b>874 263</b>
<b>Riskipainotetut erät yhteensä</b>	<b>4 748 785</b>	<b>4 643 728</b>
josta luottoriskin osuus	4 191 406	4 097 876
josta vastuun arvon oikaisuriski (CVA)	121 843	104 611
josta markkinariskin osuus	41 777	47 483
josta operatiivisen riskin osuus	393 759	393 759
Ydinpääoma (CET1) suhteessa riskipainotettuihin eriin (%)	18,1 %	17,8 %
Ensisijainen pääoma (T1) suhteessa riskipainotettuihin eriin (%)	18,1 %	17,8 %
Omat varat yhteensä (TC) suhteessa riskipainotettuihin eriin (%)	19,3 %	18,8 %

#### Vähimmäisomavaraisuusaste

Säästöpankkien yhteenliittymän vähimmäisomavaraisuusaste oli 9,0 prosenttia (9,2 %). Vähimmäisomavaraisuusaste on las-

kettu tiedossa olevan sääntelyn mukaisesti ja kuvaa Yhteenliittymän ensisijaisten pääomien suhdetta kokonaisvastuusiin. Säästöpankkien yhteenliittymä seuraa liiallista velkaantumista osana vakavaraisuuden hallintaprosessia.

#### Vähimmäisomavaraisuusaste

(1 000 euroa)	30.6.2016	31.12.2015
Ensisijainen pääoma	859 005	824 531
Vastuiden kokonaismäärä	9 585 511	8 946 523
Vähimmäisomavaraisuusaste	9,0 %	9,2 %

Säästöpankkien yhteenliittymän vakavaraisuuden hallinnasta kerrotaan tarkemmin Säästöpankkiryhmän tilinpäätöksessä 31.12.2015.

## Riskiasema

Säästöpankkiryhmän riskienhallinta ja sisäinen valvonta on osa Säästöpankkiryhmän ja Säästöpankkien yhteenliittymän sisäistä valvontaa ja keskeinen osa Ryhmän operatiivista toimintaa. Keskusyhteisön hallitus hyväksyy keskeisimmät toimintaperiaatteet ja riskistrategiat. Se päättää myös tarvittavien ohjauskeinojen käytöstä Säästöpankkiryhmän toimintaperiaatteiden mukaisesti.

Varmistaakseen, että Ryhmällä ja Yhteenliittymällä on vaatimukset täyttävä riskienhallinta hallitusta avustaa riskivaliokunta, jonka tehtävänä on avustaa Keskusyhteisön hallitusta riskistrategiaa ja riskinottoa koskevissa asioissa sekä sen valvomisessa, että Säästöpankkiryhmässä noudatetaan hallituksen päättämää riskistrategiaa. Lisäksi Keskusyhteisön hallitusta avustaa myös varainhallintakomitea, joka avustaa ja ohjaa riskivaliokunnan vastuulla olevaa toimintaa sekä varmistaa, että Yhteenliittymän rakenteellinen korkoriski, sijoitusriski ja markkinariski pysyvät tasolla, joka turvaa Yhteenliittymän häiriöttömän toiminnan. Varainhallintakomitean tehtävänä on lisäksi koordinoida Yhteenliittymän jälleenrahoitusta ja likviditeetin hallinnan järjestämistä yhteistyössä Säästöpankkien Keskuspankin Treasuryn kanssa.

Säästöpankkien yhteenliittymän riskienhallinnan menetelmätapoja valvotaan, ylläpidetään ja kehitetään Keskusyhteisön riippumattoman riskienvalvonnan toimesta, jotta varmistetaan että myös kaikki uudet, olennaiset mutta aikaisemmin tunnistamattomat riskit tulevat liiketoimintojen riskienhallinnan piiriin.

Säästöpankkiryhmän toimintaan liittyvät riskit ovat luottoriski, likviditeettiriski, rahoitustaseen korkoriski, operatiivinen riski ja erilaiset liiketoimintariskit. Näistä merkittävin riski on luottoriski.

Säästöpankkien käytössä olevien luottoluokitusmallien uudistaminen jatkuu vuoden 2016 aikana. Yritysasiakkaiden ja maatilayrittäjien osalta uudet luottoluokitusmallit otettiin käyttöön keväällä 2015 ja henkilöasiakkaiden luotonmyöntöprosessissa käytettävät, tuoteryhmäkohtaiset hakemusmallit sekä henkilöasiakasluottojen luottokannan luokittelumallit uudistuvat vuoden 2016 loppuun mennessä. Uusissa luottoluokittelumalleissa on käytössä 14-portainen luokitteluasteikko, jossa luottokelpoiset jaetaan 13 luokkaan ja maksuhäiriöisille on varattu oma luokkansa.

Säästöpankkiryhmän riskiasema on pysynyt hyvällä tasolla. Säästöpankkien yhteenliittymän vakavaraisuus on pysynyt hyvänä ja järjestämättömät saamiset alhaisella tasolla. Ryhmän riskeistä ja riskienhallinnasta kerrotaan tarkemmin Säästöpankkiryhmän tilinpäätöksessä 31.12.2015.

Kesäkuun lopussa yhteenliittymän LCR-tunnusluku oli 30.6.2016 195 prosenttia (184 % 31.12.2015).

## Luottoluokitus

Toukokuun lopussa luottoluokituslaitos Standard & Poor's Rating Services (S&P) vahvisti Säästöpankkien Keskuspankki Suomi Oyj:n luottoluokituksen pysyvän luokassa BBB+. Lyhytaikainen luottoluokitus pysyi myös samalla tasolla A-2. Säästöpankkien Keskuspankin näkymät ovat pysyneet S&P:n mukaan vakaina. Edellinen luottoluokitusarvio tehtiin joulukuussa 2015.

## Olennaiset tapahtumat puolivuosisikatsuspäivän jälkeen

Säästöpankkiliiton hallituksen tiedossa ei ole seikkoja, jotka olennaisesti vaikuttaisivat Säästöpankkiryhmän taloudelliseen asemaan puolivuosisikatsuspäivän jälkeiseltä ajalta.

## Loppuvuoden näkymät

Säästöpankkiryhmän tuloksen ennen veroja arvioidaan muodostuvan samantasoiseksi kuin vuonna 2015. Arvio perustuu tämän hetkiseen näkemykseen talouden kehityksestä.

Odotukseen liittyy epävarmuuksia ja lopputulos riippuu yleisestä talouskehityksestä. Erityistä epävarmuutta liittyy sijoitustoiminnasta saataviin tuottoihin sekä lainojen arvonalentumisiin.

## Toiminta ja tulos liiketoimintasegmenteittäin

### Pankkitoiminta

Pankkitoimintasegmenttiin sisältyvät jäsensäästöpankit, Säästöpankkien Keskuspankki Suomi Oyj, Sp-Kiinnitysluottopankki Oyj sekä Aktia Hypoteekkipankki Oyj, joka yhdistellään Säästöpankkiryhmään osakkuusyhtiönä. Säästöpankit harjoittavat vähittäispankkitoimintaa. Säästöpankkien Keskuspankki toimii jäsenpankkien keskusluottolaitoksena. Sp-Kiinnitysluottopankki ja Aktia Hypoteekkipankki harjoittavat kiinnitysluottopankkitoimintaa.

### Käteistalletuksia konttorin aukioloajoista riippumatta

Säästöpankin asiakkaat, joilla on käytössään Säästöpankin Debit tai Electron-kortti, saivat huhtikuussa mahdollisuuden tehdä käteistalletuksia konttorin TalletusOtto-automaatilla konttorin aukioloajoista riippumatta. Automaatilla voi tallettaa euroseteleitä ja kolikoita korttiin liitetulle tilille ja se tarjoaa myös Ottopisteiltä tutut peruspalvelut: otto, saldo ja tapahtumat. Suomessa on tällä hetkellä 150 TalletusOtto-automaattia ja niitä aiotaan asentaa vielä lisää lähimmän kahden vuoden aikana.

### Käteistä kaupan kassoilta

Toukokuusta 2016 alkaen Säästöpankkiryhmään kuuluvien Säästöpankkien asiakkaat voivat nostaa korttiososten yhteydessä käteistä kaikista K-ruokakauppojen sekä Neste K -liikenneasemien kassoilta. Palvelun piirissä ovat kaikki Säästöpankkiryhmän Debit- ja Electron-korttiasiakkaat, eli yhteensä noin 250 000 Säästöpankin korttiasiakasta. Käteisnostot onnistuvat kaikilla Säästöpankkien Debit-, Electron- ja Business Debit -korteilla. Palvelun myötä asiakkailta on mahdollisuus rahannostoon sielläkin, missä se ei muuten olisi mahdollista tai matka lähimpään automaattiin on pitkä. Se myös tuo helpoutta arkeen, sillä rahannosto onnistuu ostosten lomassa ja käteistä saa kaupan kaikkina aukioloaikoina. Palvelu on otettu vastaan erityisellä innolla haja-asutusalueilla ja pienillä mökkipaikkakunnilla.

### Kiinnitysluottopankkitoiminta alkaa

Sp-Kiinnitysluottopankin toiminta käynnistyi 29.3.2016. Sp-Kiinnitysluottopankki Oyj:n tavoitteena on vahvistaa Säästöpankkiryhmän toimintaedellytyksiä kilpailukykyisen varainhankinnan kautta ja edistää omalla toiminnallaan Säästöpankkiryhmän strategian toteutumista. Sp-Kiinnitysluottopankin tarkoituksena on laskea liikkeeseen markkinoilla kiinnitysluottopankkilain alla euromääräisiä, asuntolainavakuudellisia joukkovelkakirjalainoja. Aikaisintaan tämä tapahtuu ensimmäisen kerran vuoden 2016 jälkipuoliskolla. Katettujen joukkolainojen vakuutena käytetään Säästöpankkien Sp-Kiinnitysluottopankille välittämiä asuntolainoja.



## Keskusuottolaitostoiminnot

Säästöpankkien Keskuspankki Suomi Oyj on Säästöpankkien omistama pankki. Se tuottaa Säästöpankeille erilaisia keskuottolaitospalveluita, kuten maksuliikkeeseen ja Yhteenliittymän maksukorttien liikkeellelaskuun sekä varainhankintaan, jälleenerahoitukseen ja tasehallintaan liittyvät palvelut.

Katsauskaudella jälleenerahoitustoiminnan pääpainopiste oli Säästöpankkien sekä katsauskaudella toimintansa käynnistäneen Sp-Kiinnitysluottopankin jälleenerahoituksen varmistamisessa. Katsauskaudella Säästöpankkien Keskuspankki on laskenut liikkeeseen Irlannin arvopaperipörssiin listatun EMTN- ohjelman alla yhteensä 450 miljoonan euron arvosta kaksivuotisia vakuudettomia seniorimuotoisia joukkovelkakirjalainoja. Lisäksi ohjelmasta on laskettu liikkeelle 170 miljoonan euron arvosta private placement -lainoja.

## Tuloskehitys (vertailutieto 1-6/2015)

Pankkitoiminnan tulos ennen veroja oli 32,3 miljoonaa euroa (34,6 milj. euroa). Korkokate oli 64,8 miljoonaa euroa (62,6 milj. euroa), jossa kasvua oli 3,5 prosenttia. Kasvu johtui korttiliiketoiminnasta. Palkkiotuotot ja -kulut nettona olivat 25,8 miljoonaa euroa (23,7 milj. euroa), jossa oli kasvua 8,7 prosenttia. Sijoitustoiminnan ja kaupankäynnin nettotuotot olivat 11,5 miljoonaa euroa (17,6 milj. euroa). Sijoitustoiminnan ja kaupankäynnin nettotuotot muodostuvat merkittävilta osin myytävissä olevien rahoitusvarojen realisoituneista myyntivoitoista. Liiketoiminnan muut tuotot olivat 9,6 miljoonaa euroa (7,5 milj. euroa). Liiketoiminnan muut tuotot muodostuivat katsauskaudella pääosin Visa Europan kaupasta saaduista tuotoista. Vertailukaudella liiketoiminnan muihin tuottoihin sisältyy 6,2 miljoonaa euroa Säästöpankkien Vakuusrahastolta saatuja pääoman palautuksia. Vakuusrahasto lopetti toimintansa keväällä 2015.

Henkilöstökulut kasvoivat maltillisesti ollen 31,6 miljoonaa euroa (30,8 milj. euroa). Pankkitoiminnan henkilöstön määrä kauden lopulla oli 1 188 (1 104). Liiketoiminnan muut kulut ja poistot kasvoivat 4,8 prosenttia 43,7 miljoonaan euroon (41,7 milj. euroa).

Pankkitoiminnan tase oli 9,0 miljardia euroa (31.12.2015 8,5 mrd. euroa), jossa kasvua oli 6,1 prosenttia. Taseen kasvua vauhdittivat Säästöpankkien Keskuspankin EMTN -ohjelman alla tekemät liikkeeseenlaskut.

Lainat ja saamiset asiakkailta kasvoivat 3,3 prosenttia 6,5 miljardiin euroon (31.12.2015 6,3 mrd. euroa). Säästöpankkien välittämiä asuntoluottoja oli Aktia Hypoteekkipankissa kauden lopussa yhteensä 364,8 miljoonaa euroa. Kyseiset lainat tullaan siirtämään Pankkitoimintasegmenttiin kuuluvaan Sp-Kiinnitysluottopankkiin vuoden 2016 loppuun mennessä.

## Varainhoito- ja henkivakuutustoiminta

Varainhoito- ja henkivakuutussegmenttiin sisältyy Sp-Rahastoyhtiö Oy sekä Sp-Henkivakuutus Oy. Sp-Rahastoyhtiö Oy harjoittaa sijoitusrahastojen hallinnointia sekä omaisuudenhoitoa ja Sp-Henkivakuutus Oy harjoittaa henkivakuutustoimintaa.

Ryhmän hallinnoimat rahastopääomat olivat tarkastelukauden päättyessä yhteensä 1,6 miljardia euroa. Nettomerkinnot Ryhmän hallinnoimiin rahastoihin olivat vuoden 2016 ensimmäisellä puoliskolla yhteensä 73,8 miljoonaa euroa, millä määrällä se oli sijalla viisi suomalaisista 28 rahastoyhtiöstä.

Ryhmä hallinnoi 30.6.2016 yhteensä 19 sijoitusrahastoa. Katsauskauden aikana Ryhmä toi markkinoille yhden uuden sijoitusrahaston, Säästöpankki Kiinteistöosake Euroopan. Rahasto sijoittaa varansa pääosin eurooppalaisille kiinteistö- ja asunto-markkinoille.

Henkivakuutustoiminnassa alkuvuosi sujui riskivakuuttamisen osalta tavoitteiden mukaisesti, mutta säästämisuotteiden liikealueella kasvu jäi alle tavoitteiden. Riskivakuuttamisen maksutulo kasvoi 0,4 miljoonaa euroa (10,4 %) ja säästämisuotteiden laski 13,0 miljoonaa euroa (14,4 %). Siirtyminen vuoden alussa voimaan tulleen uuden (Solvenssi II) sääntelyn piiriin on toteutunut suunnitelmien mukaisesti.

## Tuloskehitys (vertailutieto 1-6/2015)

Varainhoito- ja henkivakuutussegmentin tulos ennen veroja oli 8,5 miljoonaa euroa (20,7 milj. euroa). Tuloksen lasku johtui henkivakuutustoiminnan haasteellisesta alkuvuodesta, mikä johtuu markkinaturbulenssista sekä yleisestä sijoitusympäristön ja talouden epävarmuudesta.

Henkivakuutustoiminnan nettotuotot 5,1 miljoonaa euroa (17,4 milj. euroa) alenivat 70,5 prosenttia vertailukauteen nähden. Henkivakuutustoiminnan maksutulo oli 80,7 miljoonaa euroa (93,4 milj. euroa), mikä jäi vuoden takaisesta 13,6 prosenttia. Korvauskulut olivat 22,1 miljoonaa euroa (14,0 milj. euroa), missä oli kasvua 58,2 prosenttia. Henkivakuutustoiminnan sijoitustoiminnan nettotuotto oli -0,6 miljoonaa euroa (31,8 milj. euroa). Vertailukauden henkivakuutustoiminnan sijoitustoiminnan nettotuotot olivat poikkeuksellisen korkeat varainhoitajan vaihtamisesta johtuvien realisoitujen johdosta.

Palkkiotuotot ja -kulut nettona olivat 9,6 miljoonaa euroa (9,5 milj. euroa), mikä merkitsi 1,3 prosentin kasvua. Palkkiotuotot nousivat suurempien asiakasvarojen ja hallinnoitavien rahastopääomien myötä.

Liiketoiminnan kulut kasvoivat ainoastaan 0,3 prosenttia 6,2 miljoonaan euroon (6,1 milj. euroa). Henkilöstökulut kasvoivat 4,5 prosenttia 3,0 miljoonaan euroon (2,9 milj. euroa). Segmentin henkilöstön lukumäärä kauden lopussa oli 75 (72).

Henkivakuutustoiminnan varat olivat 636,1 miljoonaa euroa (31.12.2015 581,9 milj. euroa). Kasvua oli 9,3 prosenttia. Sijoitussidonnaiset vakuutussäästöt olivat kauden lopussa 450,1 miljoonaa euroa (31.12.2015 397,1 milj. euroa) kasvaen 13,3 prosenttia.

Varainhoito- ja henkivakuutustoiminnan tase kasvoi kaudella 9,2 prosenttia ollen 644,1 miljoonaa euroa (31.12.2015 589,6 milj. euroa).

## Lisätietoja:

Toimitusjohtaja, Pasi Kämäri

puh. +358 500 688 222

Puolivuosikatsauksen luvut ovat tilintarkastamattomat.

Tiedotteet ja muu yritysinformaatio löytyvät Säästöpankkiryhmän kotisivuilta [www.saastopankki.fi/saastopankkiryhma](http://www.saastopankki.fi/saastopankkiryhma)

## Tunnuslukujen laskentakaavat:

Liikevaihto:	Korkotuotot, palkkiotuotot, kaupankäynnin nettotuotot, sijoitustoiminnan nettotuotot, henkivakuutustoiminnan nettotuotot, liiketoiminnan muut tuotot
Liiketoiminnan tuotot yhteensä:	Korkokate, palkkiotuotot ja -kulut netto, kaupankäynnin nettotuotot, sijoitustoiminnan nettotuotot, henkivakuutustoiminnan nettotuotot, liiketoiminnan muut tuotot
Liiketoiminnan kulut yhteensä:	Henkilöstökulut, liiketoiminnan muut kulut (ei sisällä poistoja)
Kulu-tuottosuhde (ilman poistoja):	$\frac{\text{Liiketoiminnan kulut}}{\text{Liiketoiminnan tuotot}}$
Oman pääoman tuotto %:	$\frac{\text{Kauden tulos}}{\text{Oma pääoma, sis. määräysvallattomien osuuden (vuoden alun ja lopun keskiarvo)}}$
Kokonaispääoman tuotto %:	$\frac{\text{Kauden tulos}}{\text{Taseen loppusumma (kauden alun ja lopun keskiarvo)}}$
Omavaraisuusaste %:	$\frac{\text{Oma pääoma (sis. määräysvallattomien osuuden)}}{\text{Taseen loppusumma}}$

# PUOLIVUOSIKATSAUS (IFRS)

## Säästöpankkiryhmän tuloslaskelma

(1 000 euroa)	Liite	1-6/2016	1-6/2015
Korkotuotot		89 860	90 350
Korkokulut		-25 125	-27 779
<b>Korkokate*</b>	<b>4</b>	<b>64 735</b>	<b>62 571</b>
Palkkiotuotot ja -kulut, netto	5	35 373	33 647
Kaupankäynnin nettotuotot		371	-1 353
Sijoitustoiminnan nettotuotot	6	9 832	18 286
Henkivakuutustoiminnan nettotuotot	7	5 128	17 380
Liiketoiminnan muut tuotot		10 059	1 356
<b>Liiketoiminnan tuotot yhteensä</b>		<b>125 499</b>	<b>131 887</b>
Henkilöstökulut		-37 810	-36 310
Liiketoiminnan muut kulut		-39 305	-37 366
Poistot ja arvonalentumistappiot aineellisista ja aineettomista hyödykkeistä		-5 155	-5 465
<b>Liiketoiminnan kulut yhteensä</b>		<b>-82 270</b>	<b>-79 141</b>
Arvonalentumistappiot rahoitusvaroista	9	-3 655	-4 480
Osuus osakkuusyhtiöiden tuloksesta		628	758
<b>Tulos ennen veroja</b>		<b>40 201</b>	<b>49 024</b>
Tuloverot		-7 890	-8 086
<b>Kauden tulos</b>		<b>32 311</b>	<b>40 938</b>
<b>Jakautuminen:</b>			
Omistajien osuus tuloksesta		31 960	38 445
Määräysvallattomien omistajien osuus tuloksesta		351	2 493
<b>Yhteensä</b>		<b>32 311</b>	<b>40 938</b>

\* Vertailukauden korkotuotot ja -kulut on oikaistu vastaamaan käypää arvoa suojaavien koronvaihtosopimusten korkojen kirjauksiin liittyvään kirjauskäytännön muutosta (Liite 4). Korkokate pysyi ennallaan.

## Säästöpankkiryhmän laaja tuloslaskelma

(1 000 euroa)	1-6/2016	1-6/2015
<b>Kauden tulos</b>	<b>32 311</b>	<b>40 938</b>
<b>Erät, jotka saatetaan myöhemmin siirtää tulosvaikutteisiksi</b>		
Käyvän arvon rahaston muutos		
Käypään arvoon arvostamisesta	4 351	-5 595
Rahavirran suojauksesta	1 286	-1 346
Osuus osakkuusyhtiöiden muun laajan tuloksen eristä	0	68
<b>Yhteensä</b>	<b>5 637</b>	<b>-6 873</b>
<b>Kauden laaja tulos</b>	<b>37 948</b>	<b>34 064</b>
<b>Jakautuminen:</b>		
Omistajien osuus tuloksesta	37 094	32 821
Määräysvallattomien omistajien osuus tuloksesta	855	1 243
<b>Yhteensä</b>	<b>37 948</b>	<b>34 064</b>

## Säästöpankkiryhmän tase

(1 000 euroa)	Liite	30.6.2016	31.12.2015
<b>Varat</b>			
Käteiset varat		856 273	546 340
Käypään arvoon tulosvaikutteisesti kirjattavat rahoitusvarat		116 406	162 234
Lainat ja saamiset luottolaitoksilta	9	34 899	74 522
Lainat ja saamiset asiakkailta	9	6 523 425	6 312 589
Johdannaiset	10	87 421	70 845
Sijoitusomaisuus	11	1 272 076	1 270 588
Henkivakuutustoiminnan varat	12	636 069	581 866
Sijoitukset osakkuusyhtiöissä		44 917	45 731
Aineelliset hyödykkeet		54 480	54 029
Aineettomat hyödykkeet		20 255	19 129
Verosaamiset		3 421	3 313
Muut varat		69 328	48 202
<b>Varat yhteensä</b>		<b>9 718 969</b>	<b>9 189 391</b>
<b>Velat ja oma pääoma</b>			
<b>Velat</b>			
Käypään arvoon tulosvaikutteisesti kirjattavat rahoitusvelat		99 497	144 071
Velat luottolaitoksille	13	288 097	351 241
Velat asiakkaille	13	6 037 517	5 914 898
Johdannaiset	10	1 677	1 588
Liikkeeseenlasketut velkakirjat	14	1 476 520	1 042 238
Henkivakuutustoiminnan velat	15	598 025	544 236
Velat, joilla on huonompi etuoikeus		137 484	146 366
Verovelat		63 792	62 122
Varaukset ja muut velat		99 045	101 967
<b>Velat yhteensä</b>		<b>8 801 654</b>	<b>8 308 697</b>
<b>Oma pääoma</b>			
Peruspääoma		20 338	20 338
Rahastot		278 351	267 766
Kertyneet voittovarot		595 305	570 131
<b>Säästöpankkiryhmän omistajien osuus yhteensä</b>		<b>893 995</b>	<b>858 235</b>
Määräysvallattomien omistajien osuus		23 320	22 458
<b>Oma pääoma yhteensä</b>		<b>917 315</b>	<b>880 694</b>
<b>Velat ja oma pääoma yhteensä</b>		<b>9 718 969</b>	<b>9 189 391</b>

## Säästöpankkiryhmän rahavirtalaskelma

(1 000 euroa)	1-6/2016	1-6/2015
<b>Liiketoiminnan rahavirta</b>		
Kauden tulos	32 311	40 938
Oikaisut eriin, joilla ei ole rahavirtavaikutusta	22 073	-1 564
Maksetut tuloverot	-7 829	-7 621
<b>Liiketoiminnan rahavirta ennen saamisten ja velkojen muutosta</b>	<b>46 555</b>	<b>31 753</b>
<b>Liiketoiminnan varojen lisäys (-) tai vähennys (+)</b>		
Käypään arvoon tulosvaikutteisesti kirjattavat rahoitusvarat	1 264	165
Lainat ja saamiset luottolaitoksilta	1 980	66 366
Lainat ja saamiset asiakkailta	-214 329	-450 502
Myytävässä olevat rahoitusvarat	2 553	-62 520
Eräpäivään asti pidettävät rahoitusvarat, lisäys	-383	-5 528
Eräpäivään asti pidettävät rahoitusvarat, vähennys	528	2 200
Henkivakuutustoiminnan varat	-55 420	-91 713
Muut varat	-21 992	785
<b>Liiketoiminnan velkojen lisäys (+) tai vähennys (-)</b>	<b>530 492</b>	<b>829 997</b>
Velat luottolaitoksille	-63 145	-1 861
Velat asiakkaille	115 246	84 120
Liikkeeseenlasketut velkakirjat	427 489	652 068
Henkivakuutustoiminnan velat	53 789	92 830
Muut velat	-2 888	2 839
<b>Liiketoiminnan rahavirta yhteensä</b>	<b>291 302</b>	<b>321 002</b>
<b>Investointien rahavirta</b>		
Muut sijoitukset	-704	0
Investoinnit sijoituskiinteistöihin sekä aineellisiin ja aineettomiin hyödykkeisiin	-8 268	-6 509
Sijoituskiinteistöjen sekä aineellisten ja aineettomien hyödykkeiden luovutukset	596	899
<b>Investointien rahavirta yhteensä</b>	<b>-8 376</b>	<b>-5 610</b>
<b>Rahoituksen rahavirta</b>		
Velat, joilla on huonompi etuoikeus, lisäykset	10 894	12 882
Velat, joilla on huonompi etuoikeus, vähennykset	-19 746	-25 110
Voitonjako	-1 624	-1 416
Muut oman pääoman erien rahamääräiset lisäykset	-160	0
<b>Rahoituksen rahavirta yhteensä</b>	<b>-10 636</b>	<b>-13 644</b>



Rahavarojen muutos	272 289	301 748
Rahavarat kauden alussa	610 489	584 742
Rahavarat kauden lopussa	882 778	886 490
<b>Rahavarat muodostuvat seuraavista eristä:</b>		
Käteiset varat	856 273	837 342
Vaadittaessa maksettavat saamiset luottolaitoksilta	26 505	49 148
<b>Rahavarat yhteensä</b>	<b>882 778</b>	<b>886 490</b>
Saadut korot	100 766	82 774
Maksetut korot	29 463	-20 919
Saadut osingot	2 432	2 395

## Säästöpankkiryhmän oman pääoman muutoslaskelma

(1 000 euroa)	Perus- pääoma	Sijoitetun vapaan oman pääoman rahasto	Kantarahasto	Käyvän arvon rahasto (myytävissä olevat)	Suojaus- instrument- tien rahasto	Vararahasto	Muut rahastot	Rahastot yhteensä	Voittovarot	Säästöpankki- ryhmän omis- tajien osuus yhteensä	Määräys- vallattomat omistajat	Oma pääoma yhteensä
Oma pääoma 1.1.2015	10 343	13 003	34 475	35 540	4 568	68 381	136 158	292 125	511 630	814 099	27 132	841 230
<b>Laaja tulos</b>												
Kauden voitto								0	38 445	38 445	2 493	40 938
Muut laajan tuloksen erät				-4 346	-1 279			-5 624		-5 624	-1 249	-6 873
<b>Laaja tulos yhteensä</b>		0	0	-4 346	-1 279	0	0	-5 624	38 445	32 821	1 243	34 065
<b>Liiketoimet omistajien kanssa</b>												
Voitonjako								0	-1 466	-1 466		-1 466
Siirrot erien välillä	9 995	46 420		-1 485		-4 664	-48 954	-8 683	-1 312	0		0
Muut muutokset				54		-121	-6 214	-6 281	5 392	-889	-4 781	-5 670
Muutokset, jotka eivät johtaneet määräysvallan muutokseen								0	355	355	-66	288
<b>Oma pääoma yhteensä 30.6.2015</b>	<b>20 338</b>	<b>59 423</b>	<b>34 475</b>	<b>29 763</b>	<b>3 289</b>	<b>63 597</b>	<b>80 991</b>	<b>271 538</b>	<b>553 004</b>	<b>844 920</b>	<b>23 528</b>	<b>868 447</b>

Oma pääoma 1.1.2015	10 343	13 003	34 475	35 540	4 568	68 381	136 158	292 125	511 630	814 099	27 132	841 230
<b>Laaja tulos</b>												
Tilikauden voitto									56 135	56 135	1 484	57 619
Muut laajan tuloksen erät				-13 018	-917			-13 935	621	-13 314	-1 743	-15 057
<b>Laaja tulos yhteensä</b>				-13 018	-917			-13 935	56 756	42 821	-259	42 562
<b>Liiketoimet omistajien kanssa</b>												
Voitonjako									-1 602	-1 602		-1 602
Siirrot erien välillä	9 995	46 420		-1 475		-4 664	-44 857	-4 576	-1 368	4 051	-4 051	0
Muut muutokset				117		4 359	-10 023	-5 548	4 137	-1 411	-570	-1 981
Muutokset, jotka eivät johtaneet määräysvallan muutokseen								-301	578	277	206	483
<b>Oma pääoma yhteensä 31.12.2015</b>	<b>20 338</b>	<b>59 122</b>	<b>34 475</b>	<b>21 163</b>	<b>3 651</b>	<b>68 076</b>	<b>81 278</b>	<b>267 766</b>	<b>570 131</b>	<b>858 235</b>	<b>22 458</b>	<b>880 694</b>

Oma pääoma 1.1.2016	20 338	59 122	34 475	21 163	3 651	68 076	81 278	267 766	570 131	858 235	22 458	880 694
<b>Laaja tulos</b>												
Kauden voitto									31 960	31 960	351	32 311
Muut laajan tuloksen erät				3 848	1 286			5 134		5 134	503	5 637
<b>Laaja tulos yhteensä</b>		0	0	3 848	1 286			5 134	31 960	37 094	855	37 948
<b>Liiketoimet omistajien kanssa</b>												
Voitonjako									-1 624	-1 624		-1 624
Siirrot erien välillä		1 234					4 157	5 391	-5 391	0		0
Muut muutokset				-11		45	25	60	230	290	7	297
<b>Oma pääoma yhteensä 30.6.2016</b>	<b>20 338</b>	<b>60 357</b>	<b>34 475</b>	<b>25 001</b>	<b>4 937</b>	<b>68 121</b>	<b>85 461</b>	<b>278 351</b>	<b>595 305</b>	<b>893 995</b>	<b>23 320</b>	<b>917 315</b>

# LAATIMISPERIAATTEET

## LIITE 1: KUVAUS SÄÄSTÖPANKKIRYHMÄSTÄ JA SÄÄSTÖPANKKIEN YHTEENLIITTYMÄSTÄ

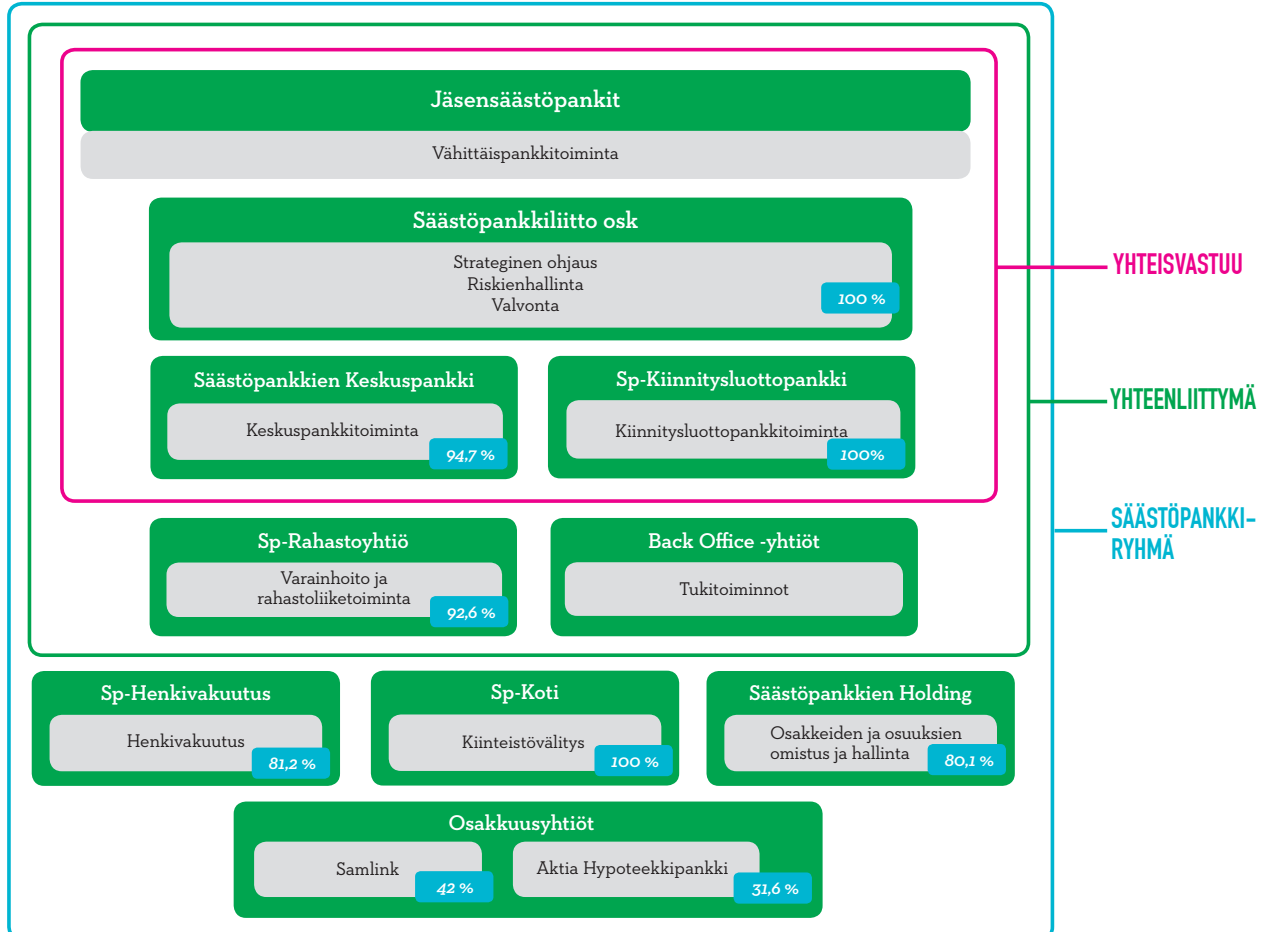
Säästöpankkiryhmä (jäljempänä myös "Ryhmä") on Suomen vanhin pankkiryhmä, joka koostuu Säästöpankkien yhteenliittymän muodostaneista Säästöpankeista, Keskusyhteisönä toimivasta Säästöpankkiliitosta sekä pankkien yhdessä omistamista ty-tär- ja osakkuusyhtiöistä. Säästöpankit ovat itsenäisiä alueellisia ja paikallisia pankkeja. Yhdessä Säästöpankit muodostavat pankkiryhmän, jossa yhdistyvät paikallisuus ja valtakunnallisuus. Säästöpankkien perustehtävä on edistää säästäväisyyttä ja asiakkaidensa taloudellista hyvinvointia lähellä asiakasta. Säästöpankit keskittyvät vähittäispankkitoimintaan, erityisesti päivittäisasiointiin, säästämisen ja sijoittamisen sekä lainaamisen palveluihin. Tuote- ja palveluvalikoimaa täydentävät Säästöpankkiryhmään kuuluvien tuote-yhtiöiden kanssa tuotettavat muut finanssialan palvelut ja tuotteet. Jäsensäästöpankkien omistamat tuote- ja palveluyhtiöt tukevat ja edistävät Säästöpankkiryhmän liiketoimintaa joko vastuullaan olevien tuotteiden tai keskitetyn palvelutuotannon kautta. Ryhmän merkittävimmät tuote-yhtiöt ovat Säästöpankkien Keskuspankki Suomi Oyj, Sp-Kiinnitysluottopankki Oyj, Sp-Henkivakuutus Oy, Sp-Rahastoyhtiö Oy sekä Sp-Koti Oy.

Säästöpankkien yhteenliittymään (jäljempänä myös "Yhteenliittymä") kuuluvat yhteisöt muodostavat yhteenliittymästä an-

netussa laissa määritellyn taloudellisen kokonaisuuden, jossa Säästöpankkiliitto osk ja sen jäsenluottolaitokset vastaavat viime kädessä yhteisvastuullisesti toistensa veloista ja sitoumuksista. Säästöpankkien yhteenliittymän muodostavat Yhteenliittymän keskusyhteisönä toimiva Säästöpankkiliitto osk, 23 Säästöpankkia, Säästöpankkien Keskuspankki Suomi Oyj, Sp-Kiinnitysluottopankki Oyj sekä edellä mainittujen konsolidointiryhmiin kuuluvat yritykset ja Sp-Rahastoyhtiö Oy.

Säästöpankkiryhmän laajuus eroaa Säästöpankkien yhteenliittymän laajuudesta siinä, että Säästöpankkiryhmään kuuluu myös muita yhteisöjä kuin luotto- ja rahoituslaitoksia tai palveluyrityksiä. Näistä merkittävimmät ovat Sp-Henkivakuutus Oy ja Sp-Koti Oy. Säästöpankkiryhmä ei muodosta konsernia eikä luottolaitos-toiminnasta annetussa laissa määriteltyä konsolidointiryhmää, sillä Säästöpankkiliitto osk:illa ja sen jäsensäästöpankeilla ei ole toisiinsa nähden yleisten konsernilaskentaperiaatteiden tarkoittamaa määräysvaltaa. Tämän vuoksi Säästöpankkiryhmälle ei voida määritellä emoyhtiötä.

Säästöpankkien yhteenliittymän ja sen ympärille muodostuvan Säästöpankkiryhmän rakenne on kuvattu alla olevassa kaaviossa (punainen kokonaisuus kuvaa yhteisvastuuta, vihreä Säästöpankkien yhteenliittymää ja sininen Säästöpankkiryhmää):



Säästöpankkiliitto osk toimii koko Säästöpankkiryhmän ryhmäohjauksesta ja sisäisestä valvonnasta vastaavana keskusyhteisönä. Laissa talletuspankkien yhteenliittymästä määrätään, että Säästöpankkien yhteenliittymän keskusyhteisön Säästöpankkiliitto osk:n on laadittava Säästöpankkiryhmän yhdis-

tely tilinpäätös. Säästöpankkiliitto osk:n hallitus on vastuussa tilinpäätöksen laatimisesta. Tilinpäätös ja puolivuositarkastus laaditaan Säästöpankkiryhmän muodostamasta taloudellisesta kokonaisuudesta. Kaikki jäljempänä esitetyt luvut ovat Säästöpankkiryhmän lukuja ellei toisin ole mainittu.

## LIITE 2: LAATIMISPERIAATTEET

### Yleistä

Säästöpankkiryhmän yhdistelty tilinpäätös on laadittu kansainvälisten tilinpäätösstandardien (International Financial Reporting Standards, IFRS) mukaisesti siten kuin EU on standardit hyväksynyt.

Puolivuositarkastus on laadittu IAS 34 Osavuositarkastus-standardin mukaisesti. Puolivuositarkastuksen laatimisperiaatteet ovat olennaisilta osin samat kuin vuoden 2015 tilinpäätöksessä.

Puolivuositarkastuksen lukuja ei ole tilintarkastettu.

Säästöpankkiryhmän yhdistelty tilinpäätös laaditaan euroina, joka on Ryhmän kirjanpito- ja toiminnallinen valuutta. Puolivuositarkastus esitetään tuhansina euroina, ellei toisin ole mainittu.

Jäljennökset Säästöpankkiryhmän tilinpäätöksistä sekä puolivuositarkastuksista ovat saatavissa internet-osoitteesta [www.saastopankki.fi/saastopankkiryhma](http://www.saastopankki.fi/saastopankkiryhma) tai Säästöpankkiliiton toimitaloista käyntiosoitteesta Linnoitustie 9, 02600 Espoo.

Säästöpankkiryhmä julkaisee tilikauden 2016 aikana vain yhden osavuositarkastuksen.

### Merkittävimmät johdon harkintaa edellyttävät laatimisperiaatteet ja arvioihin sisältyvät keskeiset epävarmuustekijät

IFRS-standardien mukaisen tilinpäätöksen laatiminen vaatii Säästöpankkiryhmän johdolta harkintaa sekä arvioiden ja oletusten tekemistä, jotka vaikuttavat tilinpäätöksessä esitettäviin varoihin ja velkoihin sekä muihin tietoihin kuten tuottojen ja kulujen määrään. Vaikka arviot perustuvat johdon tämän hetkiseen parhaaseen näkemykseen, on mahdollista, että toteumat poikkeavat tilinpäätöksessä käytetyistä arvioista.

Ryhmän keskeiset arviot koskevat tulevaisuutta ja tilinpäätöspäivän arvioihin liittyviä keskeisiä epävarmuustekijöitä ja ne liittyvät erityisesti käyvän arvon määrittämiseen, rahoitusvarojen arvonalentumisiin, henkivakuutusopimuksista aiheutuvan velan määrittämiseen, laskennallisten verosaamisten kirjaamiseen vahvistetuista tappioista sekä eläkevelvoitteiden nykyarvoon.

Johdon harkintaa edellyttävissä laatimisperiaateissa ja arvioihin sisältyvissä epävarmuustekijöissä ei ole tapahtunut merkittävää muutosta tilinpäätökseen 2015 verrattuna.

# KAUDEN TULOS

## LIITE 3: SEGMENTTI-INFORMAATIO

Säästöpankkiryhmä raportoi segmenttitiedot IFRS 8 -standardin mukaisesti. IFRS 8:n mukaan raportointi ylimmälle operatiiviselle päätöksentekijälle muodostaa segmenttiraportoinnin perustan. Puolivuosisikatsauksessa segmenttitietona esitettävän informaation segmenttijako perustuu täten samaan jakoon, jota noudatetaan johdon raportoinnissa.

Säästöpankkiryhmän ylimpänä operatiivisena päätöksentekijänä toimii Säästöpankkiliitto osk:n hallitus. Säästöpankkiliitto osk toimii Säästöpankkien yhteenliittymän Keskusyhteisönä, ja Säästöpankkiliitto osk:n sääntöjen mukaan Säästöpankkiryhmän resurssien kohdistamisesta ja tuloksellisuuden arvioinnista vastaa ensisijaisesti Keskusyhteisön hallitus.

Säästöpankkiryhmän raportoitavat segmentit ovat Pankkitoiminta sekä Varainhoito- ja henkivakuutus toiminta. Raportoitaviin segmentteihin kuulumaton toiminta esitetään täsmäytyslaskelmilla.

Pankkitoimintasegmenttiin sisältyvät jäsensäästöpankit, Säästöpankkien Keskuspankki Suomi Oyj, Sp-Kiinnitysluottopankki Oyj sekä Aktia Hypoteekkipankki Oyj, joka yhdistellään Säästöpankkiryhmään osakkuusyhtiönä. Säästöpankit harjoittavat vähittäispankkitoimintaa. Säästöpankkien Keskuspankki toimii jäsenpankkien keskusluottolaitoksena. Sp-Kiinnitysluottopankki ja Aktia Hypoteekkipankki harjoittavat kiinnitysluottopankkitoimintaa. Pankkitoiminnan merkittävimmät tuottoerät ovat korkokate, palkkiotuotot ja sijoitustoiminnan

tuotot. Merkittävimmät kuluerät ovat henkilöstökulut sekä muut liiketoiminnan kulut.

Varainhoito- ja henkivakuutussegmenttiin sisältyy Sp-Rahastoyhtiö Oy sekä Sp-Henkivakuutus Oy. Sp-Rahastoyhtiö Oy harjoittaa sijoitusrahastojen hallinnointia sekä omaisuudenhoitoa ja Sp-Henkivakuutus Oy harjoittaa henkivakuutus toimintaa. Varainhoito- ja henkivakuutussegmentin merkittävimmät tuottoerät ovat palkkiotuotot, vakuutusmaksutulo ja sijoitustoiminnan tuotot. Merkittävimmät kuluerät ovat palkkiokulut, korvauskulut, henkilöstökulut sekä liiketoiminnan muut kulut.

Segmenttiraportointi laaditaan noudattaen Säästöpankkiryhmän laatimisperiaatteita.

Ryhmän sisäiset transaktiot eliminoidaan raportoitavien segmenttien sisällä ja välillä. Hankintameno -eliminoinnit, määräysvallattomien omistajien osuus sekä muut Ryhmän sisäiset järjestelyt sisältyvät täsmäytyslaskelmilla esitettäviin eliminointeihin.

Segmenttien välinen hinnoittelu perustuu markkinahintoihin.

IFRS 8 mukaisesti Säästöpankkiryhmän tulee ilmoittaa, jos tuotot liiketoimista yhden yksittäisen ulkoisen asiakkaan kanssa ylittävät 10 prosenttia Ryhmän tuotoista. Säästöpankkiryhmällä ei ole asiakkaita, joiden tuotot ylittäisivät 10 prosenttia Ryhmän tuotoista.



Tuloslaskelma 1-6/2016 (1 000 euroa)	Pankkitoiminta	Varainhoito ja henkivakuutus	Raportoitavat segmentit yhteensä
Korkokate	64 751	-13	64 737
Palkkiotuotot ja -kulut, netto	25 767	9 585	35 353
Sijoitustoiminnan ja kaupankäynnin nettotuotot	11 549		11 549
Henkivakuutustoiminnan nettotuotot		5 128	5 128
Liiketoiminnan muut tuotot	9 559	1	9 560
Liiketoiminnan tuotot yhteensä	111 619	14 701	126 321
Henkilöstökulut	-31 556	-2 991	-34 546
Liiketoiminnan muut kulut ja poistot yhteensä	-43 681	-3 172	-46 852
Liiketoiminnan kulut yhteensä	-75 236	-6 162	-81 399
Arvon alentumistappiot rahoitusvaroista	-3 655		-3 655
Osuus osakkuusyhtiön tuloksesta	-466		-466
Tulos ennen veroja	32 262	8 539	40 801
Tuloverot	-6 181	-1 731	-7 912
Tulos	26 081	6 808	32 889
<b>Tase 30.6.2016</b>			
Käteiset varat	856 273		856 273
Käypään arvoon tulosvaikutteisesti kirjattavat rahoitusvarat	16 908		16 908
Lainat ja saamiset luottolaitoksilta	34 776	42	34 818
Lainat ja saamiset asiakkailta	6 523 628		6 523 628
Johdannaiset	87 421		87 421
Sijoitusomaisuus	1 309 001		1 309 001
Henkivakuutustoiminnan varat		636 069	636 069
Muut varat	174 894	7 969	182 864
Varat yhteensä	9 002 902	644 081	9 646 983
Velat luottolaitoksille	288 097		288 097
Velat asiakkaille	6 039 220		6 039 220
Johdannaiset	1 677		1 677
Liikkeeseenlasketut velkakirjat	1 476 524		1 476 524
Henkivakuutustoiminnan velat		598 025	598 025
Velat, joilla on huonompi etuoikeus	137 187	213	137 400
Muut velat	149 559	4 688	154 247
Velat yhteensä	8 092 265	602 925	8 695 191
Henkilöstön määrä kauden lopussa	1 188	75	1 263

Täsmäytyslaskelmat (1 000 euroa)	1-6/2016	1-6/2015
<b>Tuotot</b>		
Raportoitavien segmenttien tuotot yhteensä	126 321	138 122
Allokoimattomat tuotot, muut toiminnot	-822	-6 235
<b>Säästöpankkiryhmän tuotot yhteensä</b>	<b>125 499</b>	<b>131 886</b>
<b>Tulos</b>		
Raportoitavien segmenttien tulos yhteensä	32 889	47 256
Allokoimattomat erät, muut toiminnot	-578	-6 319
<b>Säästöpankkiryhmän tulos yhteensä</b>	<b>32 311</b>	<b>40 938</b>
	<b>30.6.2016</b>	<b>30.6.2015</b>
<b>Varat</b>		
Raportoitavien segmenttien varat yhteensä	9 646 983	9 128 642
Allokoimattomat varat, muut toiminnot	71 987	99 329
<b>Säästöpankkiryhmän varat yhteensä</b>	<b>9 718 969</b>	<b>9 277 971</b>
<b>Velat</b>		
Raportoitavien segmenttien velat yhteensä	8 695 191	8 243 836
Allokoimattomat velat, muut toiminnot	106 464	115 688
<b>Säästöpankkiryhmän velat yhteensä</b>	<b>8 801 654</b>	<b>8 359 524</b>

Tuloslaskelma 1-6/2015 (1 000 euroa)	Pankkitoiminta	Varainhoito ja henkivakuutus	Raportoittavat segmentit yhteensä
Korkokate	62 569		62 569
Palkkiotuotot ja -kulut, netto	23 701	9 465	33 167
Sijoitustoiminnan ja kaupankäynnin nettotuotot	17 550	-1	17 548
Henkivakuutustoiminnan nettotuotot	0	17 380	17 380
Liiketoiminnan muut tuotot	7 454	4	7 458
<b>Liiketoiminnan tuotot yhteensä</b>	<b>111 274</b>	<b>26 848</b>	<b>138 122</b>
Henkilöstökulut	-30 789	-2 862	-33 651
Liiketoiminnan muut kulut ja poistot yhteensä	-41 664	-3 281	-44 945
<b>Liiketoiminnan kulut yhteensä</b>	<b>-72 453</b>	<b>-6 143</b>	<b>-78 596</b>
Arvon alentumistappiot rahoitusvaroista	-4 480		-4 480
Osuus osakkuusyhtiön tuloksesta	226		226
<b>Tulos ennen veroja</b>	<b>34 566</b>	<b>20 705</b>	<b>55 271</b>
Tuloverot	-5 507	-2 508	-8 015
<b>Tulos</b>	<b>29 059</b>	<b>18 197</b>	<b>47 256</b>
<b>Tase 30.6.2015</b>			
Käteiset varat	833 346	3 996	837 342
Käypään arvoon tulosvaikutteisesti kirjattavat rahoitusvarat	20 646		20 646
Lainat ja saamiset luottolaitoksilta	131 432	23	131 456
Lainat ja saamiset asiakkailta	6 101 137		6 101 137
Johdannaiset	71 282		71 282
Sijoitusomaisuus	1 279 033		1 279 033
Henkivakuutustoiminnan varat		525 664	525 664
Muut varat	155 972	6 109	122 244
<b>Varat yhteensä</b>	<b>8 592 849</b>	<b>535 793</b>	<b>9 128 642</b>
Velat luottolaitoksille	446 544		446 544
Velat asiakkaille	5 870 306		5 870 306
Johdannaiset	7 241		7 241
Liikkeeseenlasketut velkakirjat	1 104 133		1 104 133
Henkivakuutustoiminnan velat		500 416	500 416
Velat, joilla on huonompi etuoikeus	156 610		156 610
Muut velat	154 836	3 750	158 586
<b>Velat yhteensä</b>	<b>7 739 671</b>	<b>504 166</b>	<b>8 243 836</b>
<b>Henkilöstön määrä kauden lopussa</b>	<b>1 104</b>	<b>72</b>	<b>1 176</b>

## LIITE 4: KORKOKATE

(1 000 euroa)	1-6/2016	1-6/2015
<b>Korkotuotot</b>		
Keskuspankkirahoitukseen oikeuttavista saamistodistuksista	2 356	2 482
Lainoista ja saamisista luottolaitoksilta	7	455
Lainoista ja saamisista asiakkailta*	65 859	65 063
Saamistodistuksista	8 418	8 996
<b>Johdannaissopimuksista</b>		
Suojaavista johdannaisista**	11 882	11 916
Muista kuin suojaavista johdannaisista	141	475
Muista	1 197	963
<b>Yhteensä</b>	<b>89 860</b>	<b>90 350</b>
* josta korkotuotot arvonalentuneille lainoille		
	562	571
<b>Korkokulut</b>		
Veloista luottolaitoksille	2 034	1 004
Veloista asiakkaille	14 716	19 742
<b>Johdannaissopimuksista</b>		
Suojaavista johdannaisista**	1 514	1 005
Muista kuin suojaavista johdannaisista	31	
Liikkeeseenlasketuista velkakirjoista	5 199	4 047
Veloista, joilla on huonompi etuoikeus	1 601	1 827
Muista	30	155
<b>Yhteensä</b>	<b>25 125</b>	<b>27 779</b>
<b>Korkokate</b>	<b>64 735</b>	<b>62 571</b>

\*\* Tilikauden 2015 aikana tehtiin käypää arvoa suojaavien koronvaihtosopimusten korkojen kirjauksiin liittyen kirjauskäytännön muutos. Aikaisemmin käypää arvoa suojaavien koronvaihtosopimusten korot kirjattiin korkokuluihin ja muutoksen jälkeen ne on kirjattu korkotuottoihin. Muutos perustuu siihen, että koronvaihtosopimusten korot ovat asianmukaisesti Säästöpankkiryhmälle tuottoa. Vertailukauden 1-6/2015 luvut on oikaistu vastaamaan uutta kirjaustapaa. Tästä syystä 1-6/2015 korkotuotot kasvoivat 9 452 tuhatta euroa ja korkokulut lisääntyivät vastaavasti. Korkokate pysyi ennallaan.

## LIITE 5: PALKKIOTUOTOT JA -KULUT, NETTO

(1 000 euroa)	1-6/2016	1-6/2015
<b>Palkkiotuotot</b>		
Luotonannosta	9 725	8 342
Talletuksista	476	476
Maksuliikenteestä	14 276	14 984
Arvopapereiden välittämisestä	807	1 054
Rahastoista	8 745	8 182
OmaisuuDENhoidosta	977	1 301
Lainopillisista tehtävistä	1 560	1 405
Arvopaperien säilytyspalkkiot	584	28
Takauksista	658	593
Muista	2 754	2 162
<b>Yhteensä</b>	<b>40 561</b>	<b>38 527</b>
<b>Palkkiokulut</b>		
Maksuliikenteestä	1 593	1 288
Arvopapereista	674	1 009
OmaisuuDENhoidosta	194	91
Muista*	2 728	2 492
<b>Yhteensä</b>	<b>5 188</b>	<b>4 880</b>
<b>Palkkiotuotot ja -kulut, netto</b>	<b>35 373</b>	<b>33 647</b>

\*josta merkittävimpana pankkiautomaattien yhteiskäyttökulut 1 133 tuhatta euroa (1 312 tuhatta euroa).

## LIITE 6: SIOJITUSTOIMINNAN NETTOTUOTOT

(1 000 euroa)	1-6/2016	1-6/2015
<b>Myytävissä olevien rahoitusvarojen nettotuotot</b>		
<b>Saamistodistuksista</b>		
Myyntivoitot ja -tappiot	-12	-31
Käyvän arvon rahastosta tilikaudelle siirretyt	1 826	1 700
Arvonalentumiset ja niiden peruutukset	-219	2
Saamistodistuksista yhteensä	1 595	1 671
<b>Osakkeista ja osuuksista</b>		
Myyntivoitot ja -tappiot	-409	1 581
Käyvän arvon rahastosta tilikaudelle siirretyt	6 030	12 276
Arvonalentumiset	-38	-40
Osinkotuotot	2 432	2 395
Osakkeista ja osuuksista yhteensä	8 015	16 212
<b>Yhteensä</b>	<b>9 610</b>	<b>17 883</b>
<b>Sijoituskiinteistöjen nettotuotot</b>		
Vuokra- ja osinkotuotot	3 406	3 371
Myyntivoitot ja -tappiot	191	154
Muut tuotot sijoituskiinteistöistä	92	74
Vastike- ja hoitokulut	-2 498	-2 306
Poistot ja arvonalentumiset sijoituskiinteistöistä	-946	-874
Vuokrakulut sijoituskiinteistöistä	-24	-16
<b>Yhteensä</b>	<b>222</b>	<b>403</b>
<b>Sijoitustoiminnan nettotuotot yhteensä</b>	<b>9 832</b>	<b>18 286</b>



## LIITE 7: HENKIVAKUUTUSTOIMINNAN NETTOTUOTOT

(1 000 euroa)	1-6/2016	1-6/2015
<b>Vakuutusmaksutulo</b>		
Säästöpankkiryhmän osuus	80 831	93 438
Jälleenvakuuttajien osuus	-86	11
<b>Sijoitustoiminnan nettotuotot *</b>	-626	31 773
<b>Korvauskulut</b>		
Maksetut korvaukset	-20 573	-10 839
Korvausvastuun muutos	-1 505	-3 113
<b>Vakuutusvelan muutos</b>		
Vakuutusmaksuvastuun muutos	-52 247	-92 674
<b>Muut</b>	-666	-1 215
<b>Henkivakuutustoiminnan nettotuotot yhteensä</b>	<b>5 128</b>	<b>17 380</b>
<b>* Sijoitustoiminnan nettotuotot</b>		
Korkokate	438	887
Osinkotuotot	347	20
Sijoituskiinteistöjen nettotuotot	60	26
Realisoituneet myyntivoitot ja -tappiot	907	12 545
Realisoitumattomat arvomuutokset	-4 726	17 812
Muut sijoitukset	-37	-1 024
Valuuttatoiminnan nettotuotot	-16	-62
Sijoitussidonnaisten asiakasvarojen nettotuotot	2 400	1 567
<b>Yhteensä</b>	<b>-626</b>	<b>31 773</b>

# VARAT

## LIITE 8: RAHOITUSVAROJEN JA -VELKOJEN LUOKITTELU

30.6.2016 (1 000 euroa)	Lainat ja muut saamiset	Myytavissä olevat	Eräpäivään asti pidettävät	Kaupankäynti- tarkoituksessa pidettävät	Käyvän arvon optio	Muut rahoitusvelat	Ei rahoitusvaroja /-velkoja	Yhteensä
Käteiset varat	856 273							856 273
Käypään arvoon tulosvaikutteisesti kirjattavat rahoitusvarat					116 406			116 406
Lainat ja saamiset luottolaitoksilta	34 899							34 899
Lainat ja saamiset asiakkailta	6 523 425							6 523 425
Johdannaiset				87 421				87 421
suojaavat johdannaiset				87 233				
josta rahavirran suojausta				7 234				
josta käyvän arvo suojausta				79 999				
muut kuin suojaavat johdannaiset				188				
Sijoitusomaisuus		1 180 406	48 640				43 029	1 272 076
Henkivakuutustoiminnan varat*	4 559	159 018			469 266		3 226	636 069
<b>Varat yhteensä</b>	<b>7 419 157</b>	<b>1 339 425</b>	<b>48 640</b>	<b>87 421</b>	<b>585 671</b>	<b>0</b>	<b>46 255</b>	<b>9 526 569</b>

Käypään arvoon tulosvaikutteisesti kirjattavat rahoitusvelat					99 497			99 497
Velat luottolaitoksille						288 097		288 097
Velat asiakkaille						6 037 517		6 037 517
Johdannaiset				1 677				1 677
suojaavat johdannaiset				1 559				
josta käyvän arvo suojausta				1 559				
muut kuin suojaavat johdannaiset				199				
Liikkeeseenlasketut velkakirjat						1 476 520		1 476 520
Henkivakuutustoiminnan velat*					448 910	147 886	1 229	598 025
Velat, joilla on huonompi etuoikeus						137 484		137 484
<b>Velat yhteensä</b>	<b>0</b>	<b>0</b>	<b>0</b>	<b>1 677</b>	<b>548 407</b>	<b>8 087 505</b>	<b>1 229</b>	<b>8 638 818</b>

\*Käypään arvoon tulosvaikutteisesti kirjattavat erät sisältävät sijoitussidonnaisten sopimusten katteena olevat sijoitukset ja niihin liittyvät velat.

31.12.2015 (1 000 euroa)	Lainat ja muut saamiset	Myytävissä olevat	Eräpäivään asti pidettävät	Kaupankäynti- tarkoituksessa pidettävät	Käyvän arvon optio	Muut rahoitusvelat	Ei rahoitusvaroja /-velkoja	Yhteensä
Käteiset varat	546 340							546 340
Käypään arvoon tulosvaikutteisesti kirjattavat rahoitusvarat				1 359	160 875			162 234
Lainat ja saamiset luottolaitoksilta	74 522							74 522
Lainat ja saamiset asiakkailta	6 312 589							6 312 589
Johdannaiset				70 845				70 845
suojaavat johdannaiset				70 600				
josta rahavirran suojausta				5 499				
josta käyvän arvo suojausta				65 100				
muut kuin suojaavat johdannaiset				245				
Sijoitusomaisuus		1 178 887	49 011				42 691	1 270 588
Henkivakuutustoiminnan varat*		156 312			422 345		3 210	581 866
<b>Varat yhteensä</b>	<b>6 933 452</b>	<b>1 335 198</b>	<b>49 011</b>	<b>72 204</b>	<b>583 220</b>	<b>0</b>	<b>45 900</b>	<b>9 018 986</b>

Käypään arvoon tulosvaikutteisesti kirjattavat rahoitusvelat					144 071			144 071
Velat luottolaitoksille						351 241		351 241
Velat asiakkaille						5 914 898		5 914 898
Johdannaiset				1 588				1 588
suojaavat johdannaiset				1 588				
josta rahavirran suojausta				4				
josta käyvän arvon suojausta				1 585				
Liikkeeseenlasketut velkakirjat						1 042 238		1 042 238
Henkivakuutustoiminnan velat*					395 788	147 043	1 404	544 236
Velat, joilla on huonompi etuoikeus						146 336		146 336
<b>Velat yhteensä</b>	<b>0</b>	<b>0</b>	<b>0</b>	<b>1 588</b>	<b>539 860</b>	<b>7 601 756</b>	<b>1 404</b>	<b>8 144 608</b>

\*Käypään arvoon tulosvaikutteisesti kirjattavat erät sisältävät sijoitussidonnaisten sopimusten katteena olevat sijoitukset ja niihin liittyvät velat.

## LIITE 9: LAINAT JA SAAMISET

(1 000 euroa)	30.6.2016	31.12.2015
<b>Lainat ja saamiset luottolaitoksilta</b>		
Talletukset	32 805	72 461
Luotot ja muut saamiset	2 094	2 062
<b>Yhteensä</b>	<b>34 899</b>	<b>74 522</b>
<b>Lainat ja saamiset asiakkailta</b>		
Käytetyt tililuotot	82 360	78 586
Lainat	6 118 116	5 915 292
Korkotukilainat	264 630	252 007
Valtion varoista välitetyt lainat	4 627	5 353
Luottokortit	77 361	81 213
Takaussaamiset	2 491	2 091
Muut saamiset	2 087	4 010
Arvonalentumistappiot	-28 248	-25 963
<b>Yhteensä</b>	<b>6 523 425</b>	<b>6 312 589</b>
<b>Lainat ja saamiset yhteensä</b>	<b>6 558 324</b>	<b>6 387 111</b>

Lainojen ja muiden saamisten arvonalentumistappiot (1 000 euroa)	Sopimuskohtaisesti arvostetut	Ryhmäkohtaisesti arvostetut	Yhteensä
<b>Arvonalentumiset 1.1.2016</b>	<b>20 263</b>	<b>5 701</b>	<b>25 963</b>
+ arvonalentumistappioiden lisäykset	3 085	1 175	4 260
-arvonalentumistappioiden peruutukset	-1 118	-857	-1 974
+ siirrot luottotappioista	1 142	456	1 598
-lopulliset luottotappiot	-1 142	-456	-1 598
<b>Arvonalentumiset 30.6.2016</b>	<b>22 230</b>	<b>6 019</b>	<b>28 248</b>

Lainojen ja muiden saamisten arvonalentumistappiot (1 000 euroa)	Sopimuskohtaisesti arvostetut	Ryhmäkohtaisesti arvostetut	Yhteensä
<b>Arvonalentumiset 1.1.2015</b>	<b>21 862</b>	<b>5 698</b>	<b>27 560</b>
+ arvonalentumistappioiden lisäykset	7 976	1 299	9 275
-arvonalentumistappioiden peruutukset	-1 884	-1 297	-3 181
-lopulliset luottotappiot	-7 691		-7 691
<b>Arvonalentumiset 31.12.2015</b>	<b>20 263</b>	<b>5 701</b>	<b>25 963</b>

## LIITE 10: JOHDANNAISET JA SUOJAUSLASKENTA

Säästöpankkiryhmä suojaa korkoriskiään sekä käyvän arvon että rahavirran muutoksilta ja soveltaa suojaussuhteisiin suojauslaskentaa. Käyvän arvon suojauksen kohteena on kiinteäkorkoinen ottolainaus. Rahavirran suojauksen kohteena on vaihtuvakorkoisen antolainauksen tuleva korkovirta.

Käypää arvoa suojaavien johdannaisten käyvän arvon muutos kirjataan tuloslaskelmassa erään "Kaupankäynnin nettotuotot". Käypää arvoa suojaettaessa myös suojattava kohde on suojauksen ajan arvostettu käypään arvoon, vaikka se muuten arvostettaisiin jaksotettuun hankintamenoon. Suojattavan kohteen käyvän arvon muutos on kirjattu taseessa kyseisen tase-erän oikaisuksi ja

tuloslaskelmassa erään "Kaupankäynnin nettotuotot". Suojaavien johdannaisten korot esitetään korkotuottoina ja -kuluina niiden luonteen mukaisesti.

Rahavirtaa suojaavien johdannaisten käyvän arvon muutoksen tehokas osuus kirjataan laskennallisilla veroilla oikaistuna omaansa pääomassa olevaan suojausinstrumenttien rahastoon. Käyvän arvon muutoksen tehoton osuus kirjataan suoraan tuloslaskelman erään "Kaupankäynnin nettotuotot". Kaupankäynnin nettotuottoihin kirjataan myös suojaavina instrumentteina kirjattujen korko-optioiden aika-arvon muutos, koska aika-arvo ei ole osa suojaussuhdetta. Suojaavien johdannaisten korot esitetään korkotuottoina ja -kuluina niiden luonteen mukaisesti.

30.6.2016 (1 000 euroa)	Nimellisarvo/jäljellä oleva juoksu-aika			Yhteensä	Käyvät arvot	
	alle 1 vuosi	1 - 5 vuotta	yli 5 vuotta		Varat	Velat
<b>Muut kuin suojaavat johdannaiset</b>						
Korkojohdannaiset	15 000			15 000		119
Luottojohdannaiset		5 000		5 000	188	
<b>Yhteensä</b>	<b>15 000</b>	<b>5 000</b>	<b>0</b>	<b>20 000</b>	<b>188</b>	<b>119</b>
<b>Suojaavat johdannaissopimukset</b>						
<b>Käyvän arvon suojaus</b>	<b>141 596</b>	<b>931 344</b>	<b>239 000</b>	<b>1 311 941</b>	<b>79 999</b>	<b>1 559</b>
Korkojohdannaiset	85 000	795 000	239 000	1 119 000	77 876	
Osake- ja indeksijohdannaiset	56 596	136 344		192 941	2 123	1 559
<b>Rahavirran suojaus</b>	<b>25 000</b>	<b>40 000</b>		<b>65 000</b>	<b>7 234</b>	
Korkojohdannaiset	25 000	40 000		65 000	7 234	
<b>Yhteensä</b>	<b>166 596</b>	<b>971 344</b>	<b>239 000</b>	<b>1 376 941</b>	<b>87 233</b>	<b>1 559</b>
<b>Johdannaiset yhteensä</b>					<b>87 421</b>	<b>1 677</b>

Kaudella 1-6/2016 kirjattiin 1 607 tuhatta euroa tehokasta rahavirran suojausta muihin laajan tuloksen eriin. Rahavirran suojauksen tehoton osuus kaudella oli -189 tuhatta euroa ja se on kirjattu kaupankäynnin nettotuottoihin.

Periodit, joiden aikana suojattujen rahavirtojen odotetaan vaikuttavan tulokseen ovat seuraavat:

(1 000 euroa)	alle 1 vuosi	1 - 5 vuotta	yli 5 vuotta	Yhteensä
Korkojohdannaiset	1 551	4 882	1 442	7 855
<b>Yhteensä</b>	<b>1 551</b>	<b>4 882</b>	<b>1 442</b>	<b>7 855</b>

31.12.2015	Nimellisarvo/jäljellä oleva juoksu-aika			Käyvät arvot		
(1 000 euroa)	alle 1 vuosi	1 - 5 vuotta	yli 5 vuotta	Yhteensä	Varat	Velat
<b>Muut kuin suojaavat johdannaiset</b>						
Luottojohdannaiset	10 000	5 000		15 000	245	
<b>Yhteensä</b>	<b>10 000</b>	<b>5 000</b>	<b>0</b>	<b>15 000</b>	<b>245</b>	<b>0</b>
<b>Suojaavat johdannais-sopimukset</b>						
Käyvän arvon suojaus	166 587	900 350	274 000	1 340 937	65 100	1 588
Korkojohdannaiset	120 000	795 000	274 000	1 189 000	63 223	490
Osake- ja indeksijohdannaiset	46 587	105 350		151 937	1 877	1 099
Rahavirran suojaus	15 000	50 000	0	65 000	5 499	
Korkojohdannaiset	15 000	50 000		65 000	5 499	
<b>Yhteensä</b>	<b>181 587</b>	<b>950 350</b>	<b>274 000</b>	<b>1 405 937</b>	<b>70 600</b>	<b>1 588</b>
<b>Johdannaiset yhteensä</b>					<b>70 845</b>	<b>1 588</b>

Kaudella 1-12/2015 kirjattiin -1 231 tuhatta euroa tehokasta rahavirran suojausta muihin laajan tuloksen eriin. Rahavirran suojauksen tehoton osuus kaudella oli 317 tuhatta euroa ja se on kirjattu kaupankäynnin nettotuottoihin.

Periodit, joiden aikana suojattujen rahavirtojen odotetaan vaikuttavan tulokseen ovat seuraavat:

(1 000 euroa)	alle 1 vuosi	1 - 5 vuotta	yli 5 vuotta	Yhteensä
Korkojohdannaiset	1 467	3 680	1 137	6 284
<b>Yhteensä</b>	<b>1 467</b>	<b>3 680</b>	<b>1 137</b>	<b>6 284</b>

# LIITE 11: SIOITUSOMAISUUS

(1 000 euroa)	30.6.2016	31.12.2015
<b>Myytavissä olevat rahoitusvarat</b>		
Saamistodistukset	695 449	678 791
Osakkeet ja osuudet	484 957	500 096
<b>Yhteensä</b>	<b>1 180 406</b>	<b>1 178 887</b>
<b>Eräpäivään asti pidettävät sijoitukset</b>		
Saamistodistukset	48 640	49 011
<b>Yhteensä</b>	<b>48 640</b>	<b>49 011</b>
Sijoituskiinteistöt	43 029	42 691
<b>Sijoitusomaisuus yhteensä</b>	<b>1 272 076</b>	<b>1 270 588</b>

## Myytavissä olevat rahoitusvarat ja eräpäivään asti pidettävät sijoitukset

30.6.2016 (1 000 euroa)	Myytavissä olevat saamistodistukset	Myytavissä olevat osakkeet ja osuudet			Eräpäivään asti pidettävät sijoitukset	Kaikki yhteensä
		Käypään arvoon	Käypään arvoon	Hankinta- menoon*		
Noteeratut	650 404	478 425	644	479 089	46 631	1 176 124
Julkisyhteisöiltä	172 814				44 821	217 635
Muilta	477 590	478 425	664	479 089	1 809	958 489
Muut kuin noteeratut	45 045	190	5 677	5 868	2 010	52 923
Muilta	45 045	190	5 677	5 868	2 010	52 923
<b>Yhteensä</b>	<b>695 449</b>	<b>478 615</b>	<b>6 342</b>	<b>484 957</b>	<b>48 640</b>	<b>1 229 047</b>

\* Oman pääoman ehtoiset instrumentit, joilla ei ole toimivilla markkinoilla noteerattua hintaa ja joiden käypää arvoa ei voida luotettavasti määrittää.

Myytavissä olevien rahoitusvarojen arvon alentumistappiot (1 000 euroa)	Saamistodistukset	Osakkeet ja osuudet	Yhteensä
<b>Arvon alentumiset 1.1.2016</b>	1 217	1 429	2 646
+ arvonalentumistappioiden lisäykset	239	38	277
- arvonalentumistappioiden peruutukset	-230	-560	-790
<b>Arvon alentumiset 30.6.2016</b>	<b>1 226</b>	<b>307</b>	<b>2 133</b>

Myytavissä olevat rahoitusvarat ja eräpäivään asti pidettävät sijoitukset

31.12.2015 (1 000 euroa)	Myytavissä olevat saamistodistukset		Myytavissä olevat osakkeet ja osuudet		Eräpäivään asti pidettävät sijoitukset	Kaikki yhteensä
	Käypään arvoon	Käypään arvoon	Hankintamenoon*	Yhteensä	Jaksotettuun hankintamenoon	
Noteeratut	636 161	494 922		494 922	47 001	1 178 084
Julkisyhteisöiltä	137 718				46 002	183 720
Muilta	498 443	494 922		494 922	999	994 364
Muut kuin noteeratut	42 630	3 183	1 991	5 174	2 010	49 814
Muilta	42 630	3 183	1 991	5 174	2 010	49 814
<b>Yhteensä</b>	<b>678 791</b>	<b>498 104</b>	<b>1 991</b>	<b>500 096</b>	<b>49 011</b>	<b>1 227 898</b>

\* Oman pääoman ehtoiset instrumentit, joilla ei ole toimivilla markkinoilla noteerattua hintaa ja joiden käypää arvoa ei voida luotettavasti määrittää.

Myytavissä olevien rahoitusvarojen arvonalentumistappiot (1 000 euroa)	Saamistodistukset	Osakkeet ja osuudet	Yhteensä
<b>Arvonalentumiset 1.1.2015</b>	1 267	1 198	2 465
+ arvonalentumistappioiden lisäykset		231	231
-arvonalentumistappioiden peruutukset	-50		-50
<b>Arvonalentumiset 31.12.2015</b>	<b>1 217</b>	<b>1 429</b>	<b>2 646</b>



## LIITE 12: HENKIVAKUUTUSTOIMINNAN VARAT

(1 000 euroa)	30.6.2016	31.12.2015
<b>Sijoitussidonnaisten vakuutusten katteena olevat sijoitukset</b>		
<b>Käypään arvoon tulosvaikutteisesti kirjattavat rahoitusvarat</b>		
Sijoitusrahastot	294 730	265 857
Varainhoitosalkut	80 987	71 656
Muu sijoitussidonnainen kateomaisuus	74 336	59 632
Sijoitussidonnaisten vakuutusten katteena olevat sijoitukset yhteensä	450 054	397 146
<b>Muut sijoitukset</b>		
<b>Käypään arvoon tulosvaikutteisesti kirjattavat rahoitusvarat</b>		
Saamistodistukset	23 771	25 199
<b>Yhteensä</b>	<b>23 771</b>	<b>25 199</b>
<b>Myytävässä olevat rahoitusvarat</b>		
Saamistodistukset	15 070	17 446
Osakkeet ja osuudet	143 948	138 866
<b>Yhteensä</b>	<b>159 018</b>	<b>156 312</b>
Muut sijoitukset yhteensä	182 790	181 511
<b>Henkivakuutustoiminnan sijoitukset yhteensä</b>	<b>632 843</b>	<b>578 657</b>
<b>Muut varat</b>		
Muut saamiset	2 207	2 639
Siirtosaamiset	1 019	571
<b>Yhteensä</b>	<b>3 226</b>	<b>3 210</b>
<b>Henkivakuutustoiminnan varat yhteensä</b>	<b>636 069</b>	<b>581 866</b>

Henkivakuutuksen käypään arvoon tulosvaikutteisesti kirjattujen saamistodistusten, osakkeiden ja osuuksien sekä johdannaisten erittely noteerauksen liikkeesenlaskijan perusteella

(1 000 euroa)	30.6.2016			31.12.2015		
	Saamis-todistukset	Osakkeet ja osuudet	Johdannaissopimukset	Saamis-todistukset	Osakkeet ja osuudet	Johdannaissopimukset
Noteeratut	23 711	450 054		25 199	397 146	
Muilta	23 771	450 054		25 199	397 146	
<b>Yhteensä</b>	<b>23 771</b>	<b>450 054</b>	<b>0</b>	<b>25 199</b>	<b>397 146</b>	<b>0</b>

Henkivakuutuksen myytävissä olevat rahoitusvarat

30.6.2016	Myytävissä olevat saamistodistukset	Myytävissä olevat osakkeet ja osuudet
(1 000 euroa)	Käypään arvoon	Käypään arvoon
Noteeratut	12 963	136 099
Muilta	12 963	136 099
Muut kuin julkisesti noteeratut	2 107	7 849
Muilta	2 107	7 849
<b>Yhteensä</b>	<b>15 070</b>	<b>143 948</b>

Henkivakuutuksen myytävissä olevat rahoitusvarat

31.12.2015	Myytävissä olevat saamistodistukset	Myytävissä olevat osakkeet ja osuudet
(1 000 euroa)	Käypään arvoon	Käypään arvoon
Noteeratut	15 366	131 222
Muilta	15 366	131 222
Muut kuin julkisesti noteeratut	2 080	7 644
Muilta	2 080	7 644
<b>Yhteensä</b>	<b>17 446</b>	<b>138 866</b>

# VELAT

## LIITE 13: VELAT LUOTTOLAITOKSILLE JA ASIAKKAILLE

(1 000 euroa)	30.6.2016	31.12.2015
<b>Velat luottolaitoksille</b>		
Velat keskuspankeille	60 000	90 000
Velat luottolaitoksille	228 097	261 241
<b>Yhteensä</b>	<b>288 097</b>	<b>351 241</b>
<b>Velat asiakkaille</b>		
Talletukset	5 961 850	5 845 755
Muut rahoitusvelat	5 065	5 914
Ottolainauksen käyvän arvon muutos	70 602	63 229
<b>Yhteensä</b>	<b>6 037 517</b>	<b>5 914 898</b>
<b>Velat luottolaitoksille ja asiakkaille yhteensä</b>	<b>6 325 614</b>	<b>6 266 139</b>

## LIITE 14: LIIKKEESEENLASKETUT VELKAKIRJAT

(1 000 euroa)	30.6.2016	31.12.2015
<b>Jaksotettuun hankintamenuon arvostettavat</b>		
Joukkovelkakirjalainat	1 232 764	910 009
Muut		
Sijoitustodistukset	243 757	132 228
Muut	0	1
<b>Liikkeeseenlasketut velkakirjat yhteensä</b>	<b>1 476 520</b>	<b>1 042 238</b>
<b>Joista</b>		
Vaihtuvakorkoiset	555 603	154 256
Kiinteäkorkoiset	920 917	887 982
<b>Yhteensä</b>	<b>1 476 520</b>	<b>1 042 238</b>

Katsauskaudella Säästöpankkiryhmään kuuluva Säästöpankkien Keskuspankki Suomi Oyj laski liikkeeseen Irlannin arvopaperipörs-siin listatun EMTN - ohjelman alla yhteensä 450 miljoonan euron arvosta kaksivuotisia vakuudettomia seniorimuotoisia joukkovelka-kirjalainoja. Lisäksi ohjelmasta on laskettu liikkeelle 170 miljoonan euron arvosta private placement -lainoja.

Ryhmällä ei ole ollut mitään viivästyksiä ja laiminlyöntejä liittyen sen liikkeeseenlaskemiin velkakirjoihin.

## LIITE 15: HENKIVAKUUTUSTOIMINNAN VELAT

(1 000 euroa)	30.6.2016	31.12.2015
<b>Muu kuin sijoitussidonnaisten sopimusten velka</b>		
Takuukorkoiset vakuutus sopimukset	147 886	147 043
<b>Sijoitussidonnaisten sopimusten velka</b>		
Sijoitussidonnaisten vakuutusten velka	377 064	341 881
Sijoitussidonnaisten sijoitus sopimusten velka	71 845	53 908
<b>Vastuuvelan riittävyystestin mukainen täydennys</b>	0	0
<b>Muut velat</b>		
Siirtovelat ja saadut ennakot	1 027	1 177
Muut	202	227
<b>Henkivakuutustoiminnan velat yhteensä</b>	<b>598 025</b>	<b>544 236</b>

Vastuovelka on arvostettu kansallisen tilinpäätöksen periaatteiden mukaisesti.

Vastuuvelan riittävyystestissä verrataan vastuuvelan riittävyttä sisäisen mallin mukaiseen vastuuvelkaan. Vastuuvelan riittävyystestiä on kuvattu tarkemmin tilinpäätöksen laatimisperiaatteissa.

# MUUT LIITETIEDOT

## LIITE 16: KÄYVÄT ARVOT ARVOSTUSMENETELMÄN MUKAISESTI

### Käypään arvoon arvostus

Rahoitusinstrumentit esitetään Ryhmän taseessa käypään arvoon tai jaksotettuun hankintamenuon. Tilinpäätöksen laatimisperiaatteissa kuvataan rahoitusvarojen ja -velkojen luokittelu arvostustavan mukaan sekä perusteet arvostamistavoille ja käyvän arvon määrittämiselle.

Rahoitusinstrumenttien käyvät arvot määritetään ensisijaisesti käyttämällä noteerauksia julkisesti noteeratuilta markkinoilta tai kolmansilta osapuolilta saatuja markkinahintoja. Mikäli markkinanoteerausta ei ole saatavilla, on tase-erät pääosin arvostettu diskonttaamalla tulevat kassavirrat raportointipäivän markkinakorkojen avulla. Käteisvarojen osalta käypänä arvona on käytetty nimellisarvoa. Myös vaadittaessa maksettavien talletusten osalta on nimellisarvon katsottu vastaavan käypää arvoa.

Säästöpankkiryhmällä ei ole kertaluontoisesti käypään arvoon arvostettuja varoja.

### Käyvän arvon hierarkiat

Taso 1 sisältää rahoitusvarat, joiden arvo määräytyy likvideiltä markkinoilta saatavien noteerausten perusteella. Likvidiksi katsotaan markkina, jossa hinnat ovat saatavilla helposti ja riittävän säännöllisesti. Tasoon 1 kuuluvat noteeratut joukkovelkakirjalainat

sekä muut arvopaperit ja pörssiosakkeet ja -johdannaiset, joille noteerataan julkisesti hinta.

Taso 2 sisältää rahoitusvarat, joille ei ole saatavissa noteerausta suoraan toimivilta markkinoilta ja joiden käypä arvo arvioidaan käyttäen arvostusmenetelmiä tai -malleja. Nämä perustuvat oletuksiin, joita tukevat todennettavissa oleva markkinainformaatio, kuten vastaavanlaisten instrumenttien noteerattuja korkoja tai hintoja. Tähän ryhmään kuuluvat mm. valuutta- ja korkojohdannaiset sekä yritys- ja sijoitustodistukset.

Taso 3 sisältää rahoitusvarat, joiden käypää arvoa ei saada julkisesta markkinanoteerauksesta tai todennettavissa olevaan markkinainformaatioon perustuvien arvostusmenetelmien tai -mallien avulla. Tasoon 3 luetaan noteeraamattomat osakeinstrumentit, strukturoidut sijoitukset sekä muut arvopaperit, joille ei tällä hetkellä ole saatavissa sitovaa markkinanoteerausta. Usein tason 3 käypä arvo perustuu kolmannelta osapuolelta saatavaan hintatietoon.

### Siirrot tasojen välillä

Siirrot käyvän arvon hierarkiatasojen välillä katsotaan tapahtuneen siirron aiheuttaman tapahtuman tai olosuhteiden muutoksen toteutumispäivänä.

Siirtoja tasojen 1 ja 2 välillä ei ole ollut kauden 1.1.-30.6.2016 aikana.

30.6.2016	Kirjanpitoarvo	Käypä arvo hierarkiatasoin			Käypä arvo
		Taso 1	Taso 2	Taso 3	Yhteensä
<b>Rahoitusvarat (1 000 euroa)</b>					
<b>Käypään arvoon arvostettavat</b>					
<b>Käypään arvoon tulosvaikuttavista kirjattavat rahoitusvarat</b>					
Pankkitoiminta	16 908	7 724		9 184	16 908
Varainhoito- ja henkivakuutustoiminta*	469 226	463 856		5 370	469 226
Muut toiminnot**	99 497	99 497			99 497
<b>Johdannaispaimukset</b>					
Pankkitoiminta	87 421		85 109	2 311	87 421
<b>Myytavissä olevat rahoitusvarat</b>					
Pankkitoiminta	1 179 518	1 140 995	6 497	32 026	1 179 518
Varainhoito- ja henkivakuutustoiminta	159 018	151 169		7 849	159 018
Muut toiminnot	888	888			888
<b>Jaksotettuun hankintamenuon arvostettavat</b>					
<b>Eräpäivään asti pidettävät sijoitukset</b>					
Pankkitoiminta	48 640	49 208	2 005	301	51 514
<b>Lainat ja muut saamiset</b>					
Pankkitoiminta	7 414 598		9 099 027	8 116	9 107 143
Varainhoito- ja henkivakuutustoiminta	4 599		4 599		4 599
<b>Rahoitusvarat yhteensä</b>	<b>9 480 314</b>	<b>1 913 338</b>	<b>9 192 638</b>	<b>65 158</b>	<b>11 171 134</b>

\* Sisältää sijoitussidonnaisten vakuutusten katteena olevien sijoitusten käyvät arvot, jotka sisältyvät tason 1 saldoihin.

\*\* Muiden sijoittajien osuus konsolidoitavista rahastoista.

30.6.2016	Kirjanpitoarvo	Käypä arvo hierarkiatasoittain			Käypä arvo
Rahoitusvelat (1 000 euroa)		Taso 1	Taso 2	Taso 3	Yhteensä
<b>Käypään arvoon arvostettavat</b>					
<b>Käypään arvoon tulosvaikuttaisesti kirjattavat rahoitusvelat</b>					
Varainhoito- ja henkivakuutustoiminta*	448 910	448 910			448 910
Muut toiminnot**	99 497	99 497			99 497
<b>Johdannaiset</b>					
Pankkitoiminta	1 677		1 677		1 677
<b>Jaksotettuun hankintamenuon arvostettavat</b>					
Pankkitoiminta	7 939 618	1 196 199	6 454 895	312 893	7 963 988
<b>Rahoitusvelat yhteensä</b>	<b>8 489 703</b>	<b>1 744 606</b>	<b>6 456 572</b>	<b>312 893</b>	<b>8 514 072</b>

\* Sisältää sijoitussidonnaisten vakuutusten ja sijoitussidonnaisten sijoitussopimusten velkoja, jotka raportoidaan tasolla 1 alla olevan sijoituksen arvostuksen mukaisesti.

\*\* Muiden sijoittajien osuus konsolidoitavista rahastoista.

### Tapahtumat tasolla 3

Täsmäytys muutoksille, jotka ovat tapahtuneet rahoitusinstrumenteille, jotka kuuluvat tasoon 3

Tuloksen kautta arvostettavat rahoitusvarat (1 000 euroa)	Pankkitoiminta	Varainhoito- ja henkivakuutustoiminta	Yhteensä
<b>Kirjanpitoarvo 1.1.2016</b>	<b>14 431</b>	<b>5 700</b>	<b>20 130</b>
Hankinnat	402		402
Myynnit	-2 886		-2 886
Eräänntyneet kauden aikana	-2 700		-2 700
Tuloslaskelmaan kirjatut arvomuutokset, realisoituneet	147		147
Tuloslaskelmaan kirjatut arvomuutokset, ei-realisoituneet	-209	-330	-539
<b>Kirjanpitoarvo 30.6.2016</b>	<b>9 184</b>	<b>5 370</b>	<b>14 554</b>

Tuloslaskelman kautta kirjatut arvomuutokset on kirjattu erään "Kaupankäynnin nettotuotot" ja "Henkivakuutustoiminnan nettotuotot".

Johdannaiset (netto) (1 000 euroa)	Pankkitoiminta	Varainhoito- ja henkivakuutustoiminta	Yhteensä
<b>Kirjanpitoarvo 1.1.2016</b>	<b>1 024</b>	<b>0</b>	<b>1 024</b>
Hankinnat	922		922
Myynnit	-1		-1
Eräänntyneet kauden aikana	-390		-390
Tuloslaskelmaan kirjatut arvomuutokset, realisoituneet	173		173
Tuloslaskelmaan kirjatut arvomuutokset, ei-realisoituneet	584		584
<b>Kirjanpitoarvo 30.6.2016</b>	<b>2 311</b>	<b>0</b>	<b>2 311</b>

Tuloslaskelman kautta kirjatut johdannaisten arvomuutokset on kirjattu erään "Kaupankäynnin nettotuotot".

Myytavissä olevat rahoitusvarat (1 000 euroa)	Pankkitoiminta	Varainhoito- ja henki- vakuutustoiminta	Yhteensä
<b>Kirjanpitoarvo 1.1.2016</b>	<b>38 618</b>	<b>8 794</b>	<b>47 412</b>
Hankinnat	4 801		4 801
Myynnit	-4 544		-4 544
Erääntyneet kauden aikana	-2 279		-2 279
Tuloslaskelmaan kirjatut arvonmuutokset, realisoituneet	75		75
Tuloslaskelmaan kirjatut arvonmuutokset, ei-realisoituneet	-8		-8
Laajaan tuloslaskelmaan kirjatut arvonmuutokset	103	-945	-842
Siirrot tasolle 1 ja 2	-4 741		-4 741
<b>Kirjanpitoarvo 30.6.2016</b>	<b>32 026</b>	<b>7 849</b>	<b>39 876</b>

Tuloslaskelmaan vuoden aikana kirjatut käyvän arvon muutokset sisältyvät eriin "Sijoitustoiminnan nettotuotot" ja "Henkivakuutus-toiminnan nettotuotot". Realisoitumattomat käyvän arvon muutokset on kirjattu muiden laajan tuloksen erien kautta oman pääoman käyvän arvon rahastoon.

Herkkyysanalyysi rahoitusinstrumenteille, jotka kuuluvat tasoon 3 (1 000 euroa)		
30.6.2016	Kirjanpitoarvo	Tulosvaikutus oletetuille muutoksille
<b>Käypään arvoon tulosvaikutteisesti kirjattavat rahoitusvarat</b>		
Pankkitoiminta	9 184	-376
Varainhoito- ja henkivakuutustoiminta	5 370	-273
Yhteensä	14 554	-649
<b>Johdannaissopimukset</b>		
Pankkitoiminta, varat	2 311	-2 311
<b>Myytavissä olevat rahoitusvarat</b>		
Pankkitoiminta	32 026	-2 706
Varainhoito- ja henkivakuutustoiminta	7 849	-1 177
Yhteensä	39 876	-3 883
<b>Yhteensä</b>	<b>56 740</b>	<b>-6 844</b>

Yllä olevassa taulukossa esitetään tason 3 instrumenttien käyvän arvon herkkyys oletetuille muutoksille. Käypää arvoa on testattu olettamalla korkotason muuttuvan 1 prosenttia kaikissa maturitettiluokissa samanaikaisesti. Ei-korkoherkkien sijoitusten osalta herkkyysanalyysissä on käytetty 15 prosentin arvonmuutosta. Johdannaisten osalta herkkyysanalyysissä on käytetty mahdollisena arvonmuutoksena koko johdannaisen käypää arvoa.



31.12.2015	Kirjanpitoarvo	Käypä arvo hierarkiatasoin			Käypä arvo
Rahoitusvarat (1 000 euroa)		Taso 1	Taso 2	Taso 3	Yhteensä
<b>Käypään arvoon arvostettavat</b>					
<b>Käypään arvoon tulosvaikuttaisesti kirjattavat rahoitusvarat</b>					
Pankkitoiminta	18 163	3 732		14 431	18 163
Varainhoito- ja henkivakuutustoiminta*	422 345	416 645		5 700	422 345
Muut toiminnot**	144 071	144 071			144 071
<b>Johdannaispimukset</b>					
Pankkitoiminta	70 845		68 723	2 122	70 845
<b>Myytävikissä olevat rahoitusvarat</b>					
Pankkitoiminta	1 178 427	1 133 307	6 502	38 618	1 178 427
Varainhoito- ja henkivakuutustoiminta	156 312	147 518		8 794	156 312
Muut toiminnot	460	460			460
<b>Jaksotettuun hankintamenoön arvostettavat</b>					
<b>Eräpäivään asti pidettävät sijoitukset</b>					
Pankkitoiminta	49 011	49 357	2 033	299	51 690
<b>Lainat ja muut saamiset</b>					
Pankkitoiminta	6 933 452		8 215 007	12 892	8 227 899
<b>Rahoitusvarat yhteensä</b>	<b>8 973 086</b>	<b>1 895 091</b>	<b>8 292 264</b>	<b>82 856</b>	<b>10 270 211</b>

\* Sisältää sijoitussidonnaisten vakuutusten katteena olevien sijoitusten käyvät arvot, jotka sisältyvät tason 1 saldoihin.

\*\* Muiden sijoittajien osuus konsolidoitavista rahastoista.

31.12.2015	Kirjanpitoarvo	Käypä arvo hierarkiatasoin			Käypä arvo
Rahoitusvelat (1 000 euroa)		Taso 1	Taso 2	Taso 3	Yhteensä
<b>Käypään arvoon arvostettavat</b>					
<b>Käypään arvoon tulosvaikuttaisesti kirjattavat rahoitusvelat</b>					
Varainhoito- ja henkivakuutustoiminta*	395 788	395 788			395 788
Muut toiminnot**	114 071	144 071			144 071
<b>Johdannaiset</b>					
Pankkitoiminta	1 588		490	1 099	1 588
<b>Jaksotettuun hankintamenoön arvostettavat</b>					
Pankkitoiminta	7 454 713	793 117	6 255 764	431 632	7 480 513
<b>Rahoitusvelat yhteensä</b>	<b>7 996 161</b>	<b>1 332 977</b>	<b>6 256 254</b>	<b>432 730</b>	<b>8 021 961</b>

\* Sisältää sijoitussidonnaisten vakuutusten ja sijoitussidonnaisten sijoitussopimusten velkoja, jotka raportoidaan tasolla 1 alla olevan sijoituksen arvostuksen mukaisesti.

\*\* Muiden sijoittajien osuus konsolidoitavista rahastoista.

### Tapahtumat tasolla 3

Täsmäytys muutoksille, jotka ovat tapahtuneet rahoitusinstrumenteille, jotka kuuluvat tasoon 3.

Tuloksen kautta arvostettavat rahoitusvarat (1 000 euroa)	Pankkitoiminta	Varainhoito- ja hen- kivakuutustoiminta	Yhteensä
<b>Kirjanpitoarvo 1.1.2015</b>	<b>16 927</b>	<b>15 314</b>	<b>32 241</b>
Hankinnat	2 294		2 294
Myynnit	-2 050	-10 837	-12 887
Erääntyneet vuoden aikana	-1 200		-1 200
Tuloslaskelmaan kirjatut arvonmuutokset, realisoituneet	-64	935	871
Tuloslaskelmaan kirjatut arvonmuutokset, ei-realisoituneet	-728	288	-440
Siirrot tasolle 1 ja 2	-748		-748
<b>Kirjanpitoarvo 31.12.2015</b>	<b>14 431</b>	<b>5 700</b>	<b>20 130</b>

Tuloslaskelman kautta kirjatut arvonmuutokset on kirjattu eriin "Kaupankäynnin nettotuotot" ja "Henkivakuutustoiminnan nettotuotot".

Johdannaiset (netto) (1 000 euroa)	Pankkitoiminta	Varainhoito- ja hen- kivakuutustoiminta	Yhteensä
<b>Kirjanpitoarvo 1.1.2015</b>	<b>1 500</b>	<b>0</b>	<b>1 500</b>
Hankinnat	1 139		1 139
Erääntyneet vuoden aikana	-1 050		-1 050
Tuloslaskelmaan kirjatut arvonmuutokset, ei-realisoituneet	-565		-565
<b>Kirjanpitoarvo 31.12.2015</b>	<b>1 024</b>	<b>0</b>	<b>1 024</b>

Tuloslaskelman kautta kirjatut johdannaisten arvonmuutokset on kirjattu erään "Kaupankäynnin nettotuotot".

Myytävikissä olevat rahoitusvarat (1 000 euroa)	Pankkitoiminta	Varainhoito- ja hen- kivakuutustoiminta	Yhteensä
<b>Kirjanpitoarvo 1.1.2015</b>	<b>100 922</b>	<b>6 957</b>	<b>107 879</b>
Hankinnat	8 750	8 813	17 563
Myynnit	-8 467	-5 714	-14 181
Erääntyneet vuoden aikana	-22 166	-9	-22 175
Tuloslaskelmaan kirjatut arvonmuutokset, realisoituneet	511	126	638
Tuloslaskelmaan kirjatut arvonmuutokset, ei-realisoituneet	-62		-62
Laajaan tuloslaskelmaan kirjatut arvonmuutokset	-184	-1 379	-1 563
Siirrot tasolta 1 ja 2	7		7
Siirrot tasolle 1 ja 2	-40 693		-40 693
<b>Kirjanpitoarvo 31.12.2015</b>	<b>38 618</b>	<b>8 794</b>	<b>47 412</b>

Tuloslaskelmaan vuoden aikana kirjatut käyvän arvon muutokset sisältyvät eriin "Sijoitustoiminnan nettotuotot" ja "Henkivakuutustoiminnan nettotuotot". Realisoitumattomat käyvän arvon muutokset on kirjattu muiden laajan tuloksen erien kautta oman pääoman käyvän arvon rahastoon.

Herkkyysanalyysi rahoitusinstrumenteille, jotka kuuluvat tasoon 3 (1 000 euroa)		
31.12.2015	Kirjanpitoarvo	Tulosvaikutus oletetuille muutoksille
<b>Käypään arvoon tulosvaikutteisesti kirjattavat rahoitusvarat</b>		
Pankkitoiminta	14 431	-529
Varainhoito- ja henkivakuutustoiminta	5 700	-323
<b>Yhteensä</b>	<b>20 130</b>	<b>-852</b>
<b>Johdannaissopimukset</b>		
Pankkitoiminta, varat	2 122	-2 122
Pankkitoiminta, velat	-1 099	0
<b>Yhteensä</b>	<b>1 024</b>	<b>-2 122</b>
<b>Myytävissä olevat rahoitusvarat</b>		
Pankkitoiminta	38 618	-1 610
Varainhoito- ja henkivakuutustoiminta	8 794	-1 143
<b>Yhteensä</b>	<b>47 412</b>	<b>-2 853</b>
<b>Yhteensä</b>	<b>68 566</b>	<b>-5 828</b>

Yllä olevassa taulukossa esitetään tason 3 instrumenttien käyvän arvon herkkyys oletetuille muutoksille. Käypää arvoa on testattu olettamalla korkotason muuttuvan 1 prosenttia kaikissa maturiteettiluokissa samanaikaisesti. Ei-korkoherkkien sijoitusten osalta herkkyysanalyysissä on käytetty 15 prosentin arvomuutosta. Johdannaisten osalta herkkyysanalyysissä on käytetty mahdollisena arvomuutoksena koko johdannaisen käypää arvoa.

## LIITE 17: RAHOITUSVAROJEN JA -VELKOJEN NETTOUTUS

Säästöpankkiryhmän johdannaissopimuksiin sovelletaan joko ISDA:n tai Finanssialan Keskusliiton johdannaissopimusta. Näiden sopimusten perusteella johdannaisten maksuja voidaan nettouttaa transaktiokohtaisesti maksupäivittäin ja vastapuolen maksukyvyttömyys- ja konkurssitilanteissa. Sopimusehdoissa voidaan lisäksi vastapuolikohtaisesti sopia vakuuksista. Nämä johdannaiset esitetään taseessa bruttoperusteisesti.

30.6.2016				Määrät, joita ei ole nettoutettu mutta jotka sisältyvät päänetotussopimuksiin ja vastaaviin			
(1 000 euroa)	Kirjatut rahoitusvarat, brutto	Taseessa netotetut kirjatut rahoitusvelat, brutto	Kirjanpitoarvo taseessa, netto	Rahoitus-instrumentit	Vakuudeksi saadut/annetut rahoitus-instrumentit	Vakuudeksi saatu/annettu käteinen	Netto-summa
<b>Varat</b>							
Johdannaissopimukset				86 856	3 000	58 558	25 298
<b>Yhteensä</b>				<b>86 856</b>	<b>3 000</b>	<b>58 558</b>	<b>25 298</b>

<b>Velat</b>							
Johdannaissopimukset				1 677			1 677
<b>Yhteensä</b>				<b>1 677</b>	<b>0</b>	<b>0</b>	<b>1 677</b>

31.12.2015				Määrät, joita ei ole nettoutettu mutta jotka sisältyvät päänetotussopimuksiin ja vastaaviin			
(1 000 euroa)	Kirjatut rahoitusvarat, brutto	Taseessa netotetut kirjatut rahoitusvelat, brutto	Kirjanpitoarvo taseessa, netto	Rahoitus-instrumentit	Vakuudeksi saadut/annetut rahoitus-instrumentit	Vakuudeksi saatu/annettu käteinen	Netto-summa
<b>Varat</b>							
Johdannaissopimukset				69 946	15 858	39 048	15 040
<b>Yhteensä</b>				<b>69 946</b>	<b>15 858</b>	<b>39 048</b>	<b>15 040</b>

<b>Velat</b>							
Johdannaissopimukset				1 468		400	1 068
<b>Yhteensä</b>				<b>1 468</b>	<b>0</b>	<b>400</b>	<b>1 068</b>

## LIITE 18: ANNETUT JA SAADUT VAKUUDET

(1 000 euroa)	30.6.2016	31.12.2015
<b>Annetut vakuudet</b>		
Omien velkojen ja sitoumusten puolesta annetut		
Pantit	41 372	61 316
Muut	26 004	31 494
<b>Annetut vakuudet yhteensä</b>	<b>67 376</b>	<b>92 810</b>
<b>Saadut vakuudet</b>		
Kiinteistövakuudet	5 826 326	5 966 659
Saamistodistukset	41 659	37 952
Muut	73 497	66 638
Saadut takaukset	64 127	64 718
<b>Saadut vakuudet yhteensä</b>	<b>6 005 612</b>	<b>6 135 967</b>

## LIITE 19: TASEEN ULKOPUOLISET SITOUMUKSET

(1 000 euroa)	30.6.2016	31.12.2015
Takaukset	65 601	66 665
Luottolupaukset	510 114	388 321
Muut	8 202	8 564
<b>Taseen ulkopuoliset sitoumukset yhteensä</b>	<b>583 918</b>	<b>463 550</b>

## LIITE 20: LÄHIPIIRITIEDOT

Säästöpankkiliitto osk:n hallitus on määritellyt Säästöpankkiryhmän lähipiiriin kuuluvat tahot. Säästöpankkiryhmän lähipiiriin kuuluu Ryhmän tilinpäätökseen yhdisteltävät yhtiöt ja yhteisöt, osakkuusyhtiöt ja johtoon kuuluvat avainhenkilöt sekä heidän läheiset perheenjäsenensä. Lisäksi lähipiiriin kuuluu yhteisöt, joissa johtoon kuuluvilla avainhenkilöillä ja/tai heidän läheisillä perheenjäsenillään on määräysvalta tai yhteinen määräysvalta. Säästöpankkiryhmän johtoon kuuluviin avainhenkilöihin luetaan Säästöpankkiliitto osk:in hallintoneuvoston jäsenet ja varajäsenet, hallituksen jäsenet, toimitusjohtaja ja hänen sijaisensa sekä johtoryhmän jäsenet.

Lähipiirille myönnetyt luotot ja takaukset on myönnetty ehdoin, joita sovelletaan vastaaviin asiakasluottoihin ja takauksiin.

Lähipiiritapahtumat koostuvat pääasiassa luottojen myöntämisestä, talletuksista ja takauksista ja niissä ei ole tapahtunut merkittäviä muutoksia 31.12.2015 jälkeen.

# VAKAVARAISUUSTIEDOT

## LIITE 21: VAKAVARAISUUDEN YHTEENVETO

Säästöpankkiryhmää koskevat julkistamisvaateet riskienhallinnan tavoitteiden ja käytänteiden osalta on kuvattu Ryhmän tilinpäätöksen 31.12.2015 riskienhallinnan liitetiedoissa. Säästöpankkiryhmän hallinto - ja ohjausjärjestelmiä koskevat tiedot sekä palkitsemisjärjestelmä on kuvattu tilinpäätöksen hallinnointiperiaatteissa.

Säästöpankkien yhteenliittymän muodostavat keskusyhteisö, jäsenluottolaitokset, jäsenluottolaitosten konsolidointiryhmiin kuuluvat yritykset ja sellaiset luottolaitokset, rahoituslaitokset

ja palveluyritykset, joiden äänivallasta edellä mainitut yhteisöt yhdessä omistavat yli puolet. Säästöpankkiliitto osk toimii Yhteenliittymän Keskusyhteisönä.

Säästöpankkien yhteenliittymän luottoriskin pääomavaade lasketaan standardimenetelmällä ja operatiivisen riskin pääomavaade perusmenetelmällä. Markkinariskin pääomavaade lasketaan perusmenetelmällä valuuttapositioneille.

### Säästöpankkien yhteenliittymän vakavaraisuuslaskennan pääerät

Omat varat (1 000 euroa)	30.6.2016	31.12.2015
Ydinpääoma ennen lakisääteisiä oikaisuja	885 413	849 784
Ydinpääomaan tehtävät lakisääteiset oikaisut	-26 408	-25 252
Ydinpääoma (CET1) yhteensä	859 005	824 531
Ensisijainen lisäpääoma ennen lakisääteisiä oikaisuja	0	0
Ensisijaiseen lisäpääomaan tehtävät lakisääteiset oikaisut	0	0
Ensisijainen lisäpääoma (AT1)	0	0
Ensisijainen pääoma (T1 = CET1 + AT1)	859 005	824 531
Toissijainen pääoma ennen lakisääteisiä oikaisuja	56 164	49 732
Toissijaiseen pääomaan tehtävät lakisääteiset oikaisut	1 679	0
Toissijainen pääoma (T2) yhteensä	57 844	49 732
<b>Omat varat yhteensä (TC = T1 + T2)</b>	<b>916 848</b>	<b>874 263</b>
<b>Riskipainotetut erät yhteensä</b>	<b>4 748 785</b>	<b>4 643 728</b>
josta luottoriskin osuus	4 191 406	4 097 876
josta vastuun arvonoiokaisuriski (CVA)	121 843	104 611
josta markkinariskin osuus	41 777	47 483
josta operatiivisen riskin osuus	393 759	393 759
Ydinpääoma (CET1) suhteessa riskipainotettuihin eriin (%)	18,1 %	17,8 %
Ensisijainen pääoma (T1) suhteessa riskipainotettuihin eriin (%)	18,1 %	17,8 %
Omat varat yhteensä (TC) suhteessa riskipainotettuihin eriin (%)	19,3 %	18,8 %

## LIITE 22: OMIEN VAROJEN VÄHIMMÄISMÄÄRÄ

Luotto- ja vastapuoliriski	30.6.2016	30.6.2016	31.12.2015	31.12.2015
Vastuuryhmä (1 000 euroa)	Riskipainotetut saamiset	Omien varojen vaade	Riskipainotetut saamiset	Omien varojen vaade
Saamiset valtioilta ja keskuspankeilta	1	0	181	15
Saamiset aluehallinnolta tai paikallisviranomaisilta	268	21	283	23
Saamiset julkisyhteisöiltä ja julkisoikeudellisilta laitoksilta	0	0	0	0
Saamiset kansainvälisiltä kehityspankeilta	0	0	0	0
Saamiset kansainvälisiltä organisaatioilta	0	0	0	0
Saamiset laitoksilta	59 162	4 733	74 140	5 931
Saamiset yrityksiltä	901 760	72 141	867 793	69 423
Vähittäissaamiset	827 819	66 225	825 740	66 059
Kiinteistövakuudelliset saamiset	1 600 481	128 039	1 542 079	123 366
Maksukyvyttömyystilassa olevat vastuut	54 433	4 355	48 392	3 871
Erityisen suureen riskiin liittyvät vastuut	6 021	482	5 218	417
Vastuut katettujen joukkolainojen muodossa	4 959	397	5 687	455
Ärvopaperistamispositiot	0	0	0	0
Saamiset laitoksilta ja yrityksiltä, joissa on käytettävissä lyhyen aikavälin luottoluokitusta	0	0	0	0
Yhteistä sijoitustoimintaa harjoittavissa yrityksissä (CIU) oleviin osuuksiin tai osakkeisiin liittyvät saamiset	400 338	32 027	420 694	33 656
Oman pääoman ehtoiset vastuut	196 836	15 747	199 770	15 982
Muut erät	139 328	11 146	107 897	8 632
<b>Luottoriski yhteensä</b>	<b>4 191 406</b>	<b>335 312</b>	<b>4 097 875</b>	<b>327 830</b>
Vastuun arvonokaisuriski (CVA)	121 843	9 747	104 611	8 369
<b>Markkinariski yhteensä</b>	<b>41 777</b>	<b>3 342</b>	<b>47 483</b>	<b>3 799</b>
<b>Operatiivinen riski yhteensä</b>	<b>393 759</b>	<b>31 501</b>	<b>393 759</b>	<b>31 501</b>
<b>Yhteensä</b>	<b>4 748 785</b>	<b>379 903</b>	<b>4 643 728</b>	<b>371 498</b>



## LIITE 23: KOKONAISVASTUUT VASTUURYHMITÄIN

Luotto- ja vastapuoliriski 30.6.2016

Vastuuryhmä (1 000 euroa)	Tase-erät	Taseen ulkopuoliset erät	Johdannaiset	Vastuun määrä yhteensä
Saamiset valtioilta ja keskuspankeilta	1 068 040	325		1 068 365
Saamiset aluehallinnolta tai paikallisviranomaisilta	16 313	1 770		18 082
Saamiset julkisyhteisöiltä ja julkisoikeudellisilta laitoksilta	1 205			1 205
Saamiset kansainvälisiltä kehityspankeilta	1 287			1 287
Saamiset kansainvälisiltä organisaatioilta				0
Saamiset laitoksilta	48 543	28 979	119 212	196 734
Saamiset yrityksiltä	904 038	116 858	5 000	1 025 896
Vähittäissaamiset	1 442 596	316 398		1 758 994
Kiinteistövakuudelliset saamiset	4 593 097	126 752		4 719 850
Maksukyvyttömyystilassa olevat vastuut	68 227	248		68 475
Erityisen suureen riskiin liittyvät vastuut	4 014			4 014
Vastuut katettujen joukkolainojen muodossa	37 830			37 830
Ärvopaperistamispositiot				0
Saamiset laitoksilta ja yrityksiltä, joissa on käytettävissä lyhyen aikavälin luottoluokitusta				0
Yhteistä sijoitustoimintaa harjoittavissa yrityksissä (CIU) oleviin osuuksiin tai osakkeisiin liittyvät saamiset	456 222			456 222
Oman pääoman ehtoiset vastuut	96 553			96 553
Muut erät	160 847			160 847
<b>Yhteensä</b>	<b>8 898 812</b>	<b>591 330</b>	<b>124 212</b>	<b>9 614 354</b>

Luotto- ja vastapuoliriski 31.12.2015

Vastuuryhmä (1 000 euroa)	Tase-erät	Taseen ulkopuoliset erät	Johdannaiset	Vastuun määrä yhteensä
Saamiset valtioilta ja keskuspankeilta	728 211	397		728 608
Saamiset aluehallinnolta tai paikallisviranomaisilta	17 579	2 221		19 800
Saamiset julkisyhteisöiltä ja julkisoikeudellisilta laitoksilta	1 203			1 203
Saamiset kansainvälisiltä kehityspankeilta	2 622			2 622
Saamiset kansainvälisiltä organisaatioilta	3 091			3 091
Saamiset laitoksilta	127 151	10 597	99 833	237 581
Saamiset yrityksiltä	873 911	69 483	15 000	957 794
Vähittäissaamiset	1 426 682	286 380		1 713 062
Kiinteistövuokudelliset saamiset	4 428 318	93 902		4 522 220
Maksukyvyttömyystilassa olevat vastuut	61 123	402		61 525
Erityisen suureen riskiin liittyvät vastuut	3 479			3 479
Vastuut katettujen joukkolainojen muodossa	45 045			45 045
Arvopaperistamispositiot				0
Saamiset laitoksilta ja yrityksiltä, joissa on käytettävissä lyhyen aikavälin luottoluokitusta				0
Yhteistä sijoitustoimintaa harjoittavissa yrityksissä (CIU) oleviin osuuksiin tai osakkeisiin liittyvät saamiset	468 656			468 656
Oman pääoman ehtoiset vastuut	99 487			99 487
Muut erät	130 261			130 261
<b>Yhteensä</b>	<b>8 416 219</b>	<b>463 381</b>	<b>114 833</b>	<b>8 994 433</b>



Säästöpankki